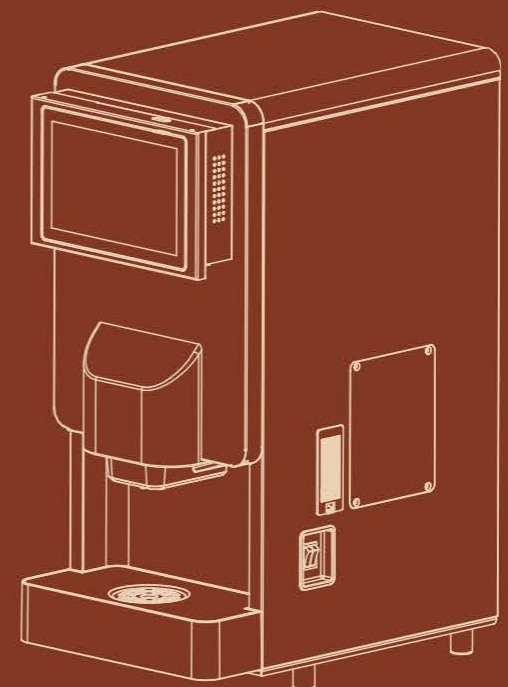


ggmgastro

# Bedienungsanleitung KVAA4

Bitte lesen Sie diese Bedienungsanleitung vor der Inbetriebnahme sorgfältig durch

Heißgetränkeautomat





# INHALTSVERZEICHNIS

**01**

Technische Daten

**02**

Installationshinweise

**03**

Reinigung und Wartung

**04**

Fehlerbehebung

**05**

Sicherheitshinweise

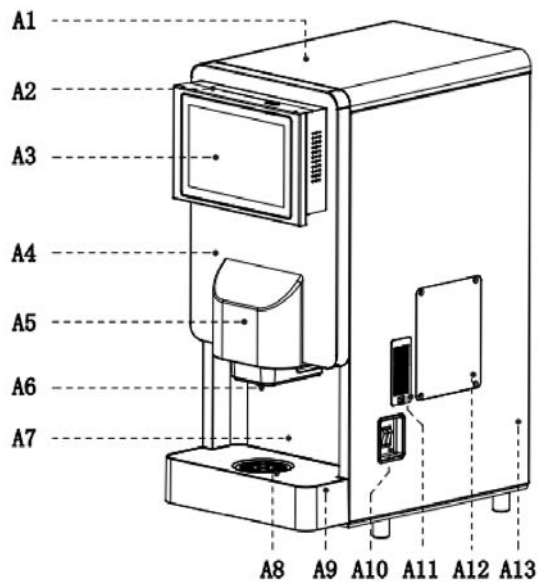
**06**

Sicherheitshinweise

**07**

Modell- und Funktionsübersicht

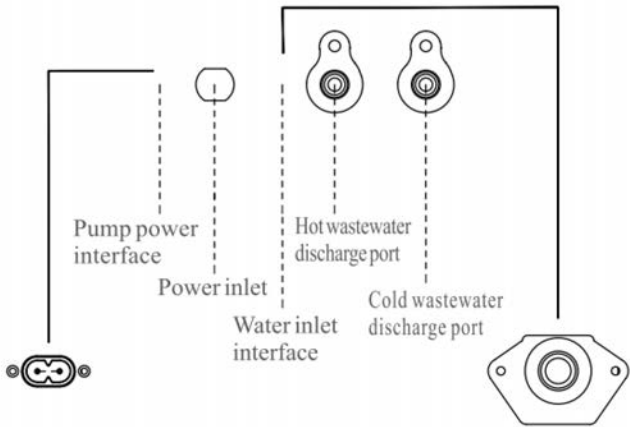
Aufbau des Geräts



A1	Obere Abdeckung	A6	Wasserauslauf	A11	Lüftungsgitter
A2	Bedienfeldabdeckung	A7	Bodenplatte	A12	Wartungsdeckel
A3	Display-Entriegelung	A8	Abdeckung für Tropfschale	A13	Seitenplatte
A4	Türrahmen	A9	Tropfschale		
A5	Wasserausgabeklappe	A10	Ein-/Ausschalter		

Technische Daten

Modell	KVAA4	Spannung/Frequenz	220V/50Hz
Heizleistung	2200W	Anzahl der Behälter	4
Kühlleistung	180 W	Behälterkapazität	1000g
Bedienung	Touch-Display	Wasserversorgung	Festwasseranschluss (unten)
Bildschirmdiagonale (Touch-Display)	10.1 Zoll		



Pump power interface - Pumpenanschluss;  
Power inlet -Netzanschluss; Waterinlet interface  
- Wasseranschluss;  
Hot waste water discharge port -  
Abwasseranschluss (Heiß);  
Cold waste water discharge port -  
Abwasseranschluss (Kalt);

Installationshinweise

1. Öffnen Sie die Verpackung

Warnung: Verpackungsmaterialien wie Styropor, Kunststoffbeutel und andere Verpackungsteile dürfen Kindern nicht zum Spielen überlassen werden, um Schäden zu vermeiden. Hinweis: Entfernen Sie vor der Inbetriebnahme des Heißgetränkeautomaten sämtliches Verpackungsmaterial, um Fehlfunktionen des Geräts zu vermeiden.

2. Aufstellungsort und Platzbedarf

Dieses Produkt sollte an einem Ort mit sauberer und zirkulierender Luft aufgestellt werden und muss von Wärmequellen ferngehalten werden. Es darf nicht unter direkter Sonneneinstrahlung oder im Freien bei Regen aufgestellt werden.

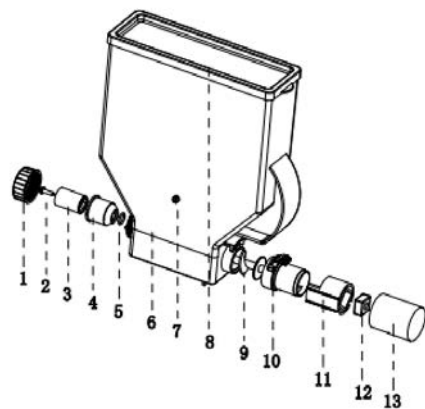
Der Betriebstemperaturbereich des Produkts liegt bei 3–35 °C. Stellen Sie sicher, dass keine anderen Gegenstände das Produkt blockieren oder abdecken.

Um eine gute Belüftung und Wärmeableitung zu gewährleisten, muss um das Produkt herum ausreichend Platz vorhanden sein, wie in der folgenden Abbildung dargestellt.

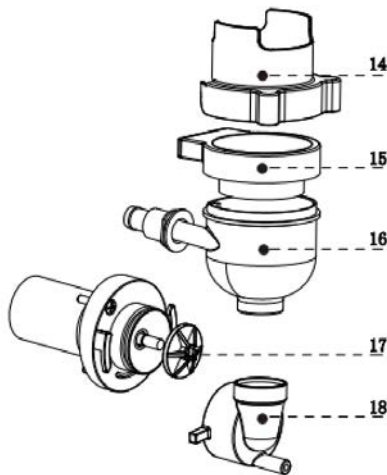
Position	Vorne	Hinten	Linke Seite	Rechte Seite	Oben
Abstand(cm)	≥50cm	≥20cm	≥20cm	≥20cm	≥50cm

Reinigung und Wartung

Pulversystem



Brühsystem



Reinigung und Wartung

Hinweis: Bitte ziehen Sie vor der Reinigung und Wartung den Netzstecker. Verwenden Sie zum Reinigen des Getränkeautomaten keinen Alkohol, um Risse in den Kunststoffteilen zu vermeiden.

- 1. Das Pulversystem sollte alle 3–6 Monate gemäß der oben dargestellten Abbildung zerlegt und gereinigt werden.
- 2. Das Brühsystem sollte einmal im Monat wie in der obigen Abbildung gezeigt zerlegt und gereinigt werden.

1	Befestigungsmutter	7	Stift für Zuführstange	13	Abdeckung des Pulverauslass
2	Selbstschneidende Schraube	8	Deckel des Pulverbehälters	14	Pulvereinlass
3	Antriebsstange	9	Zuführstange	15	Lufteinlass
4	Positionierungsring	10	Pulverauslass	16	Wasserkammer
5	O-Ring für Zuführstange	11	Verriegelungsteil	17	Rührwerk
6	Pulverbehälter	12	Silikon-Antriebsriemen	18	Mischbecher

Fehlerursache und Störungsbehebung –  
siehe nachfolgende Tabelle

Fehlercode	Prüfpunkt	Mögliche Ursachen	Abhilfemaßnahmen
E01	Temperaturfühler (Heiß)	Überprüfen Sie, ob der Temperaturfühler (Heiß) korrekt angeschlossen ist	Ist das Kabel des Temperaturfühlers (Heiß) korrekt angeschlossen?
E02	Temperaturfühler (Kalt)	Überprüfen Sie, ob der Temperaturfühler (Kalt) korrekt angeschlossen ist	Ist das Kabel des Temperaturfühlers (Kalt) korrekt angeschlossen?
E03	Wassertank (Schwimmerkugel)	Überprüfen Sie, ob der Wassertank undicht ist	Funktioniert die Schwimmerkugel einwandfrei?
E06	Motor	Überprüfen Sie, ob sich der Motor dreht	Ist der Rührbecher blockiert?

## I SICHERHEITSMASSNAHMEN BEI DER VERWENDUNG

Verwenden Sie ausschließlich eine Stromversorgung mit 220 V Nennspannung. Es wird dringend empfohlen, einen separaten 15-A-Stromkreis zu verwenden. Stecken Sie keinen lockeren Stecker ein, um Stromschlag oder Brand zu vermeiden.



Stellen Sie das Gerät nicht in feuchten Umgebungen auf, da dies die Funktion beeinträchtigen und Stromschläge oder Brände verursachen kann. Das Aufstellen an Orten, an denen das Gerät leicht mit Wasser in Berührung kommen kann, ist strengstens verboten. Es darf nicht mit Wasser gereinigt werden.



Trennen Sie das Gerät vor Wartungsarbeiten vom Stromnetz. Andernfalls besteht die Gefahr von Stromschlägen oder tödlichen Verletzungen. Beim Austausch der Sicherung schalten Sie zuerst das Gerät aus und ziehen dann den Netzstecker.



Achten Sie darauf, dass beim Platzieren des Wasserbehälters kein Wasser in das Innere des Geräts gelangt.



Wenn das Gerät längere Zeit nicht benutzt wird, ziehen Sie bitte den Netzstecker, um eine Überhitzung zu vermeiden.



Dieses Gerät darf nicht ohne Erlaubnis zerlegt oder installiert werden. Gegebenenfalls dürfen Arbeiten nur von Fachpersonal durchgeführt werden, das vom Hersteller, der örtlichen Wartungsabteilung oder der örtlichen Servicestelle entsandt wird.



Wenn Sie ungewöhnliche Geräusche hören oder einen seltsamen Geruch wahrnehmen, schalten Sie bitte sofort das Gerät aus und wenden Sie sich an Ihren Händler vor Ort oder den Kundendienst.



Stellen Sie das Gerät nicht zu nah an die Wand, um die Lüftung des Geräts nicht zu beeinträchtigen, da dies leicht zu Verklumpungen des Pulvers führen kann.



Üben Sie keinen Druck auf die Bedienelemente unter dem Gerät aus, um die einwandfreie Funktion des Geräts nicht zu beeinträchtigen.



Verwenden Sie keine anderen Formen von Rohstoffen. Der Einsatz von Partikeln oder viskosen Rohstoffen, wie Kernen, Teeblättern oder dicken Suppen, kann zu einer Verstopfung des Verbindungsrohrs führen.

Bei Nichtbenutzung des Geräts schalten Sie es aus und ziehen den Netzstecker, um Stromkreisstörungen zu vermeiden.

Das Netzkabel ist an eine dreipolige, geerdete Wandsteckdose anzuschließen und entsprechend den nationalen Sicherheitsvorschriften zu erden.

Das Gerät darf nicht in Wasser getaucht werden.

Trennen Sie vor der Reinigung das Gerät von der Stromversorgung. Zur Reinigung dürfen nur milde Reinigungsmittel oder Glasreiniger verwendet werden. Reizende Reinigungsmittel oder Lösungsmittel dürfen nicht verwendet werden. Wischen Sie die Geräteoberfläche mit einem weichen Tuch ab.

Stellen Sie das Gerät nicht an einen Ort, an dem es leicht mit Wasser in Berührung kommen kann, und reinigen Sie es nicht mit Wasser. Vor der ersten Inbetriebnahme alle Verpackungsmaterialien entfernen und prüfen, ob das Gerät unbeschädigt und in gutem Zustand ist.

Dieses Gerät darf nur von Erwachsenen verwendet werden. Personen mit körperlichen, sensorischen oder geistigen Einschränkungen oder mangelnder Erfahrung und Urteilsfähigkeit (einschließlich Kinder) dürfen das Gerät nur unter Aufsicht und Anleitung einer verantwortlichen Person verwenden. Kinder dürfen das Gerät nicht bedienen oder damit spielen.

Dieses Gerät ist ausschließlich für den Innengebrauch bestimmt, um Stromschläge, Verletzungen oder Tod zu vermeiden. Betreiben Sie es nicht mit nassen Händen oder auf feuchten bzw. rutschigen Oberflächen.

Stellen Sie das Gerät nicht in der Nähe von Wärmequellen und direkter Sonneneinstrahlung auf.

Lassen Sie das Netzkabel nicht mit heißen Oberflächen in Kontakt kommen.

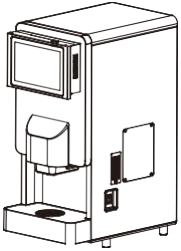
Die Betriebstemperatur dieses Geräts liegt zwischen 0 und 38 °C. Zum Schutz der Isolierung dürfen die Leitungen nicht einfrieren. Wenn die Leitungen eingefroren sind, darf zum Auftauen keinesfalls heißes Wasser verwendet werden, selbst wenn das Gerät in einem wärmeren Raum steht.

Dieses Gerät ist für die Verwendung von Instantprodukten vorgesehen. Beim Nachfüllen oder Austauschen der Instantprodukte müssen Handschuhe getragen werden, die den hygienischen Anforderungen entsprechen, um eine Kontamination der Lebensmittel zu vermeiden.

Bei Verwendung des unten angebrachten Wasseranschlusses muss die mitgelieferte neue Leitung verwendet werden. Die Verwendung von Leitungen, die nicht den Anforderungen für Lebensmittel entsprechen, ist strengstens untersagt.

Der Schutzkontaktstecker des Netzkabels darf im Normalbetrieb nicht gezogen werden, sofern keine Unfälle oder äußere Einflüsse vorliegen.

Entfernen Sie keine Erdungsleitungen an einzelnen Bauteilen, außer beim Zerlegen, Austausch von Teilen oder bei Wartungsarbeiten. Beim Austausch von Teilen müssen alle Erdungsleitungen wieder angebracht werden.

Modell	Abbildung	Funktionskonfiguration
KVAA4		4 Pulverbehälter Kalt- und Heiß version Touch-Display.