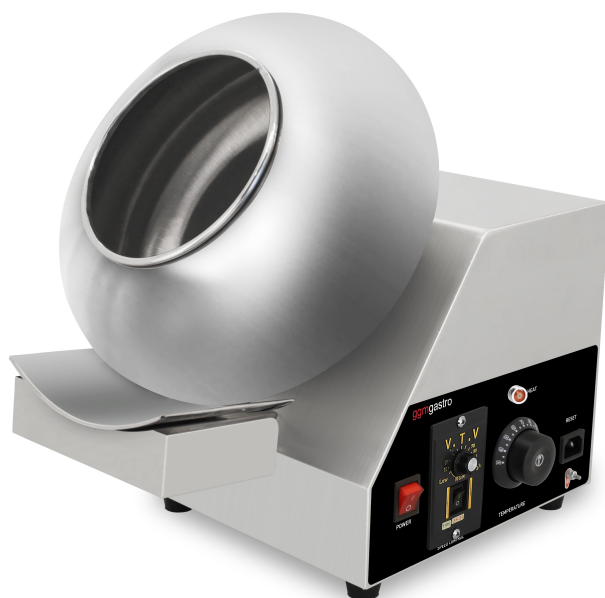


SCHOKOLADENÜBERZIEHMASCHINE



BENUTZERHANDBUCH

Vielen Dank, dass Sie unsere Schokoladenüberziehmaschine für Ihr Unternehmen gekauft haben.

Um eine optimale und sichere Verwendung zu gewährleisten, lesen Sie bitte diese Anweisungen.

Technische Daten

Parameterbeschreibung	Parameterwert
Produktname	Schokoladenüberziehmaschine
Model	DMN3
Nennspannung [V~] / Frequenz [Hz]	230/50
Nennleistung [W]	600
Schutzart IP	IPX3
Abmessungen [Breite × Tiefe × Höhe; mm]	B305 × T420 × H427
Gewicht [kg]	11.4

1. Allgemeine Beschreibung

Das Benutzerhandbuch dient dazu, den sicheren und störungsfreien Betrieb des Geräts zu unterstützen. Das Produkt wurde gemäß strengen technischen Richtlinien unter Einsatz modernster Technologien und Komponenten entwickelt und gefertigt. Darüber hinaus wird es unter Einhaltung der höchsten Qualitätsstandards hergestellt.

**VERWENDEN SIE DAS GERÄT NICHT, ES SEI DENN, SIE HABEN DIESES
BENUTZERHANDBUCH GRÜNDLICH GELESEN UND VERSTANDEN.**

Um die Lebensdauer des Geräts zu verlängern und einen störungsfreien Betrieb sicherzustellen, ist das Gerät gemäß diesem Benutzerhandbuch zu verwenden und regelmäßig zu warten. Die in diesem Benutzerhandbuch enthaltenen technischen Daten und Spezifikationen entsprechen dem aktuellen Stand. Der Hersteller behält sich das Recht vor, Änderungen im Zuge von Qualitätsverbesserungen vorzunehmen. Das Gerät ist unter Berücksichtigung des technischen Fortschritts sowie der Möglichkeiten zur Geräuschminderung so ausgelegt, dass Geräuschemissionen auf ein Minimum reduziert werden.

Legende



Das Produkt erfüllt die geltenden Sicherheitsnormen.



Vor Gebrauch die Anweisungen lesen.



Das Produkt muss recycelt werden.



WARNUNG! oder **VORSICHT!** oder **HINWEIS!** Je nach Situation anzuwenden. (Allgemeines Warnzeichen)



ACHTUNG! Gefahr durch elektrischen Schlag!



ACHTUNG! Rotierende Teile, Gefahr des Einzugs!



ACHTUNG! Heiße Oberfläche, Verbrennungsgefahr!



Nur für den Innenbereich geeignet.



HINWEIS! Die Abbildungen in diesem Handbuch dienen nur zur Veranschaulichung und können in einzelnen Details vom tatsächlichen Produkt abweichen.

2. Sicherheit bei der Verwendung



ACHTUNG! Lesen Sie alle Sicherheitshinweise und alle Anweisungen. Die Nichtbeachtung der Hinweise und Anweisungen kann zu elektrischem Schlag, Brand und/oder schweren Verletzungen oder sogar zum Tod führen. Die Begriffe „Gerät“ oder „Produkt“ in den Hinweisen und Anweisungen beziehen sich auf:
Schokoladenüberziehmaschine

2.1. Elektrische Sicherheit

- a) Der Stecker muss in die Steckdose passen. Nehmen Sie keine Veränderungen am Stecker vor. Die Verwendung von Originalsteckern und passenden Steckdosen verringert das Risiko eines elektrischen Schlags.
- b) Vermeiden Sie den Kontakt mit geerdeten Teilen wie Rohren, Heizkörpern, Boilern und Kühlschränken. Es besteht ein erhöhtes Risiko eines elektrischen Schlags, wenn das Gerät Regen ausgesetzt ist, in direkten Kontakt mit nassen Oberflächen kommt oder in einer feuchten Umgebung betrieben wird. Das Eindringen von Wasser in das Gerät erhöht das Risiko von Geräteschäden sowie eines elektrischen Schlags.
- c) Verwenden Sie das Kabel ausschließlich für den vorgesehenen Zweck. Benutzen Sie es niemals zum Tragen des Geräts oder zum Herausziehen des Steckers aus der Steckdose. Halten Sie das Kabel fern von Wärmequellen, Öl, scharfen Kanten und beweglichen Teilen. Beschädigte oder verhedderte Kabel erhöhen das Risiko eines elektrischen Schlags.
- d) Um einen elektrischen Schlag zu vermeiden, tauchen Sie weder das Kabel noch den Stecker oder das Gerät in Wasser oder andere Flüssigkeiten ein. Verwenden Sie das Gerät nicht auf nassen Oberflächen.
- e) **ACHTUNG! LEBENSGEFAHR!** Tauchen Sie das Gerät während der Reinigung niemals in Wasser oder andere Flüssigkeiten ein.
- f) Verwenden Sie das Gerät nicht in sehr feuchten Umgebungen oder in unmittelbarer Nähe von Wasserbehältern.

2.2. Sicherheit am Arbeitsplatz

- a) Stellen Sie sicher, dass der Arbeitsplatz sauber und gut beleuchtet ist. Ein unordentlicher oder schlecht beleuchteter Arbeitsplatz kann zu Unfällen führen. Denken Sie voraus, beobachten Sie das Geschehen und handeln Sie mit gesundem Menschenverstand beim Arbeiten mit dem Gerät.
- b) Verwenden Sie das Gerät nicht in explosionsgefährdeten Bereichen, zum Beispiel in der Nähe von brennbaren Flüssigkeiten, Gasen oder Staub. Das Gerät kann Funken erzeugen, die Staub oder Dämpfe entzünden können.
- c) Bei Zweifeln zur korrekten Bedienung des Geräts wenden Sie sich an den Kundendienst des Herstellers.
- d) Reparaturen am Gerät dürfen nur vom Servicepunkt des Herstellers durchgeführt werden. Versuchen Sie keinesfalls, Reparaturen selbst vorzunehmen!
- e) Im Brandfall verwenden Sie einen Pulver- oder Kohlendioxid- (CO₂-) Feuerlöscher (geeignet für elektrische Anlagen unter Spannung), um das Feuer zu löschen.
- f) Kindern oder unbefugten Personen ist das Betreten des Arbeitsplatzes verboten. Ablenkungen können zu Kontrollverlust über das Gerät führen.
- g) Überprüfen Sie regelmäßig den Zustand der Sicherheitshinweise. Sind die Hinweise unleserlich, müssen sie ersetzt werden.
- h) Bewahren Sie dieses Handbuch für zukünftige Bezugnahme auf. Wird das Gerät an Dritte weitergegeben, ist das Handbuch mitzugeben.
- i) Bewahren Sie Verpackungselemente und kleine Montagebestandteile an einem Ort auf, der für Kinder nicht zugänglich ist.
- j) Halten Sie das Gerät von Kindern und Tieren fern.
- k) Wenn dieses Gerät zusammen mit anderen Geräten verwendet wird, müssen auch die übrigen Gebrauchsanweisungen befolgt werden.



HINWEIS! Schützen Sie beim Betrieb des Geräts Kinder und andere Personen in der Umgebung.

2.3. Persönliche Sicherheit

- a) Verwenden Sie das Gerät nicht, wenn Sie müde, krank oder unter dem Einfluss von Alkohol, Betäubungsmitteln oder Medikamenten sind, die die Fähigkeit zur sicheren Bedienung des Geräts erheblich beeinträchtigen können.
- b) Das Gerät darf nur von körperlich geeigneten Personen bedient werden, die in der Handhabung geschult, mit diesem Handbuch vertraut und im Rahmen des Arbeitsschutzes unterwiesen sind.
- c) Verwenden Sie das Gerät mit gesundem Menschenverstand und bleiben Sie wachsam. Ein vorübergehender Konzentrationsverlust während der Verwendung des Geräts kann zu schweren Verletzungen führen.

- d) Verwenden Sie die für die Arbeit mit dem Gerät erforderliche persönliche Schutzausrüstung, die in Abschnitt 1 "Legende" angegeben ist. Die Verwendung der richtigen und zugelassenen persönlichen Schutzausrüstung verringert das Verletzungsrisiko.
- e) Um ein versehentliches Einschalten des Geräts zu verhindern, vergewissern Sie sich, dass der Schalter auf OFF steht, bevor Sie das Gerät an eine Stromquelle anschließen.
- f) Tragen Sie keine lockere Kleidung oder Schmuck. Halten Sie Haare, Kleidung und Handschuhe von beweglichen Teilen fern. Lockere Kleidung, Schmuck oder lange Haare können sich in beweglichen Teilen verfangen.
- g) Das Gerät ist kein Spielzeug. Kinder müssen beaufsichtigt werden, um sicherzustellen, dass sie nicht mit dem Gerät spielen.

2.4. Sicherer Gebrauch des Geräts

- a) Verwenden Sie das Gerät nicht, wenn der "EIN/AUS"-Schalter nicht ordnungsgemäß funktioniert (das Gerät nicht ein- und ausschaltet). Geräte, die nicht mit dem EIN/AUS-Schalter ein- und ausgeschaltet werden können, sind gefährlich, dürfen nicht betrieben werden und müssen repariert werden.
- b) Stellen Sie sicher, dass der Stecker aus der Steckdose gezogen ist, bevor Sie Einstellungen vornehmen, Zubehörteile austauschen oder das Gerät beiseite legen. Durch solche Vorsichtsmaßnahmen verringern Sie das Risiko einer versehentlichen Aktivierung des Geräts.
- c) Wenn das Gerät nicht benutzt wird, bewahren Sie es an einem sicheren Ort auf, außerhalb der Reichweite von Kindern und Personen, die mit dem Gerät nicht vertraut sind und die Bedienungsanleitung nicht gelesen haben. Das Gerät kann in den Händen unerfahrener Benutzer eine Gefahr darstellen.
- d) Halten Sie das Gerät in einwandfreiem technischen Zustand. Überprüfen Sie es vor jedem Gebrauch auf allgemeine Beschädigungen, insbesondere bewegliche Teile auf Risse oder andere Mängel, die den sicheren Betrieb des Geräts beeinträchtigen könnten. Wenn Sie Schäden feststellen, lassen Sie das Gerät vor dem Gebrauch reparieren.
- e) Bewahren Sie das Gerät außerhalb der Reichweite von Kindern auf.
- f) Die Reparatur oder Wartung des Geräts sollte von qualifizierten Personen durchgeführt werden, wobei ausschließlich Originalersatzteile zu verwenden sind. Dadurch wird eine sichere Verwendung gewährleistet.
- g) Um die Funktionsfähigkeit des Geräts zu gewährleisten, entfernen Sie keine werkseitig angebrachten Schutzvorrichtungen und lösen Sie keine Schrauben.
- h) Vermeiden Sie Situationen, in denen das Gerät aufgrund übermäßiger Belastung während des Gebrauchs ausfällt. Dies kann zu einer Überhitzung der Antriebselemente und zu Schäden am Gerät führen.
- i) Bewegen, verstellen oder drehen Sie das Gerät während der Arbeit nicht.
- j) Lassen Sie dieses Gerät während des Betriebs nicht unbeaufsichtigt.
- k) Reinigen Sie das Gerät regelmäßig, um hartnäckige Verschmutzungen zu vermeiden.
- l) Das Gerät ist kein Spielzeug. Die Reinigung und Wartung darf nicht von Kindern ohne Aufsicht durch eine erwachsene Person durchgeführt werden.
- m) Es ist verboten, in die Struktur des Geräts einzugreifen, um dessen Parameter oder Konstruktion zu verändern.
- n) Halten Sie das Gerät von Feuer- und Wärmequellen fern.
- o) Überlasten Sie das Gerät nicht.
- p) Decken Sie die Lüftungsöffnungen nicht ab!



ACHTUNG! Trotz des sicheren Designs des Geräts und seiner Schutzeigenschaften sowie der Verwendung zusätzlicher Elemente zum Schutz des Bedieners besteht beim Gebrauch des Geräts weiterhin ein geringes Risiko für Unfälle oder Verletzungen. Bleiben Sie aufmerksam und verwenden Sie gesunden Menschenverstand bei der Nutzung des Geräts.

3. Verwendungshinweise

Das Gerät ist zum Überziehen von Samen, Nüssen, Mandeln, Rosinen oder Kaffeebohnen mit Schokolade vorgesehen. **Der Benutzer haftet für Schäden, die durch eine nicht bestimmungsgemäße Verwendung des Geräts entstehen.**

3.1. Gerätebeschreibung



- 1 – Drehtrommel
- 2 – Netzschalter
- 3 – Drehzahlschalter
- 4 – Drehzahlregler
- 5 – Heizungsanzeige
- 6 – Thermostatregler
- 7 – Reset-Schalter
- 8 – Netzkabelbuchse

3.2. Vorbereitung zur Verwendung

STANDORT DES GERÄTS

Die Umgebungstemperatur darf nicht höher als 40 °C sein und die relative Luftfeuchtigkeit sollte unter 85 % liegen. Sorgen Sie für eine gute Belüftung in dem Raum, in dem das Gerät verwendet wird. Zwischen jeder Seite des Geräts und der Wand oder anderen Gegenständen sollte ein Abstand von mindestens 10 cm bestehen. Das Gerät sollte immer auf einer ebenen, stabilen, sauberen, feuerfesten und trockenen Oberfläche aufgestellt und außerhalb der Reichweite von Kindern und Personen mit eingeschränkten geistigen und sensorischen Funktionen verwendet werden.

Positionieren Sie das Gerät so, dass Sie jederzeit Zugang zum Netzstecker haben. Das an das Gerät angeschlossene Netzkabel muss ordnungsgemäß geerdet sein und den technischen Angaben auf dem Produktetikett entsprechen.

Demontieren Sie das Gerät und alle seine Komponenten und reinigen Sie sie vor dem ersten Gebrauch.

3.3. Gerätebetrieb

Die Maschine verfügt über eine Heizfunktion.

Die Schokolade kann in der Trommel geschmolzen und anschließend in einen anderen Behälter umgefüllt werden. Legen Sie die mit Schokolade zu überziehenden Produkte in die Trommel, schalten Sie die Trommelrotation ein und fügen Sie die geschmolzene Schokolade hinzu. Passen Sie die Geschwindigkeit der Trommelrotation an die zu überziehenden Produkte und die gewünschten Effekte an. Es kann Schokoladenpoliermaterial hinzugefügt werden. Passen Sie die Trommelrotationszeit an, um die Schokolade gleichmäßig auf den Produkten zu verteilen, während Sie (je nach Bedarf) kalte oder heiße Luft in die Trommel blasen, um Wasser von der Oberfläche der überzogenen Produkte zu entfernen.

3.4. Reinigung und Wartung

- a) Ziehen Sie vor jeder Reinigung, Einstellung oder jedem Austausch von Zubehörteilen oder wenn das Gerät nicht benutzt wird, den Netzstecker und lassen Sie das Gerät vollständig abkühlen.
 - Warten Sie, bis die rotierenden Elemente zum Stillstand gekommen sind.
- b) Verwenden Sie zur Reinigung der Oberfläche ausschließlich nicht korrosive Reinigungsmittel.
- c) Verwenden Sie zum Reinigen des Geräts ausschließlich milde, lebensmittelechte Reinigungsmittel.
- d) Nach der Reinigung des Geräts sollten alle Teile vollständig getrocknet werden, bevor Sie es wieder verwenden.
- e) Bewahren Sie das Gerät an einem trockenen, kühlen Ort auf, der frei von Feuchtigkeit und direkter Sonneneinstrahlung ist.
- f) Sprühen Sie das Gerät nicht mit einem Wasserstrahl ab und tauchen Sie es nicht in Wasser ein.
- g) Achten Sie darauf, dass kein Wasser durch die Lüftungsöffnungen im Gehäuse des Geräts eindringen kann.
- h) Reinigen Sie die Lüftungsöffnungen mit einer Bürste und Druckluft.
- i) Das Gerät muss regelmäßig auf seine technische Leistungsfähigkeit überprüft und auf Beschädigungen untersucht werden.
- j) Verwenden Sie zur Reinigung ein weiches, feuchtes Tuch.
- k) Verwenden Sie zur Reinigung keine scharfen und/oder metallischen Gegenstände (z. B. Drahtbürsten oder Metallspatel), da diese das Oberflächenmaterial des Geräts beschädigen können.
- l) Reinigen Sie das Gerät nicht mit säurehaltigen Substanzen, medizinischen Mitteln, Verdünnern, Kraftstoffen, Ölen oder anderen chemischen Substanzen, da diese das Gerät beschädigen können.

ENTSORGUNG VON BENUTZTEN GERÄTEN:

Entsorgen Sie dieses Gerät nicht über den Hausmüll. Geben Sie es bei einer Sammelstelle für Elektro- und Elektronikaltgeräte ab. Beachten Sie das Symbol auf dem Produkt, in der Bedienungsanleitung und auf der Verpackung. Die für die Herstellung des Geräts verwendeten Kunststoffe können entsprechend ihrer Kennzeichnung recycelt werden. Mit Ihrer Entscheidung für das Recycling leisten Sie einen wichtigen Beitrag zum Schutz unserer Umwelt.

Informationen zu Ihrer örtlichen Recyclingstelle erhalten Sie bei den zuständigen Behörden.



GGM Gastro International GmbH
Weinerpark 16
D-48607 Ochtrup

www.ggmgaastro.com

info@ggmgaastro.com

+49 2553 7220 0