

Räucherofen

Bedienungsanleitung



ROJ4



ROJ8

Vielen Dank für den Kauf und die Nutzung dieses Räucherofens.

Um die Funktionen dieses Geräts vollständig und sicher nutzen zu können und unnötige Schäden oder Verletzungen zu vermeiden, lesen Sie diese Bedienungsanleitung bitte vor der Inbetriebnahme sorgfältig durch und bewahren Sie sie zum späteren Nachschlagen auf.

Achtung!

Jegliche Umbauten, fehlerhafte Montage, Einstellungen oder Wartungsarbeiten können zu Sach- oder Personenschäden führen. Bitte wenden Sie sich an den Lieferanten, wenn eine Einstellung erforderlich ist. Alle diese Arbeiten dürfen nur von geschultem Fachpersonal durchgeführt werden.

Achtung!

Zu Ihrer Sicherheit dürfen leicht entzündliche Flüssigkeiten, Gase oder andere Gegenstände nicht in der Nähe des Geräts aufgestellt oder gelagert werden.

Achtung!

Das Gehäuse dieses Geräts muss aus Sicherheitsgründen geerdet werden. Vielen Dank für Ihre Zusammenarbeit!

Der Räucherofen wurde vom Hersteller entwickelt und vereint die Vorteile vergleichbarer nationaler und internationaler Produkte. Er zeichnet sich durch ein modernes Design, eine durchdachte Konstruktion, einfache Bedienung und Wartung sowie eine hohe Lebensdauer aus. Die Temperatur des Heizelements kann je nach unterschiedlichen Kochanforderungen eingestellt werden. Der Räucherofen wird hauptsächlich zum Garen von Lebensmitteln eingesetzt und ist die bevorzugte Wahl für Betriebe der Lebensmittelindustrie wie Restaurants der westlichen Küche, Fast-Food-Restaurants, Hotels, Supermärkte usw.

1. Produkteigenschaften :

Dieses Gerät wurde von unserem Unternehmen unter Berücksichtigung der Eigenschaften vergleichbarer internationaler Produkte entwickelt. Es zeichnet sich durch modernes Design, durchdachte Konstruktion, einfache Bedienung, kurze Aufheizzeit, gleichmäßige Temperaturverteilung und energieeffizienten Betrieb aus. Der Räucherofen eignet sich für den Einsatz in Hotels, Einkaufszentren, Supermärkten sowie in anderen gewerblichen Bereichen mit hohem Publikumsverkehr.

1.1 Technische Daten

| Bezeichnung | Modell | Spannung | Leistung | Anzahl der Temperaturregler | Temperaturbereich | Außenmaße: mm | Nettogewicht |
|-------------|-------------|----------|----------|-----------------------------|-------------------|---------------|--------------|
| Räucherofen | ROJ4 | 220-240V | 1 kW | 1 | 30-110°C | 525*455*910 | 34 kg |
| Räucherofen | ROJ8 | 220-240V | 1 kW | 1 | 30-110°C | 525*455*1220 | 45 kg |

2. Bedienungshinweise :

2.1 Das Thermostat befindet sich an der Vorderseite des Geräts und dient zur Einstellung der Betriebstemperatur.

2.2 Beschädigen Sie das Netzkabel nicht, biegen, dehnen oder verdrehen Sie es nicht übermäßig und legen Sie keine schweren Gegenstände darauf oder klemmen Sie es nicht ein.

2.3 Nach Gebrauch ist der Thermostatkopf auf die Position „0“ zu stellen. Anschließend ist der Netzstecker aus der Steckdose zu ziehen, um Stromlecks oder eine beschleunigte Alterung der Isolierung durch Vibrationen zu vermeiden.

2.4 Das Gerät ist an einem trockenen, sauberen und gut belüfteten Ort in horizontaler Position aufzustellen.

2.5 Um die Sicherheit zu gewährleisten, muss das Gerät geerdet werden, und ein Fehlerstromschutzschalter (FI-Schutzschalter) ist zu installieren, um die persönliche Sicherheit zu garantieren. Andernfalls darf das Gerät nicht betrieben werden

2.6 Bitte ziehen Sie den Netzstecker und warten Sie, bis das Gerät vollständig abgekühlt ist, bevor Sie es bewegen, überprüfen oder reinigen.

2.7 Stecken Sie den Netzstecker nicht mit nassen Händen ein oder aus, um einen elektrischen Schlag zu vermeiden.

3. Transport und Lagerung :

Beim Transport ist das Gerät vorsichtig zu behandeln, um starke Vibrationen zu vermeiden. Das verpackte Gerät sollte im Allgemeinen an einem gut belüfteten Ort gelagert werden, um eine langfristige ungeschützte Lagerung zu vermeiden. Es ist in einem Lager ohne korrosive Gase zu lagern. Für die kurzfristige Lagerung sind regensichere Maßnahmen zu treffen. Das Gerät darf nicht kopfüber gestellt oder gestapelt werden, um Beschädigungen zu vermeiden.

4. Installationshinweise :

4.1 Die Stromversorgung und Netzspannung dieses Geräts müssen den Angaben auf dem Typenschild entsprechen.

4.2 In der Nähe des Geräts ist ein geeigneter Netzschalter oder Leitungsschutzschalter zu installieren (z. B. Sicherungsautomat und FI-Schutzschalter). Vor dem Schalter dürfen keine Hindernisse liegen, um eine einfache Bedienung zu gewährleisten.

4.3 An der Rückseite dieses Geräts befinden sich Erdungsbolzen. Bei der Installation muss ein Kupferleiter mit einem Querschnitt von mindestens 2,5 mm² verwendet werden, um eine zuverlässige Verbindung zum Erdungskabel herzustellen, das den Sicherheitsvorschriften entspricht.


4.4 Der „Potentialausgleichsanschluss“ am Gerätegehäuse kann für den zusätzlichen Potentialausgleich des Geräts verwendet werden; die Entscheidung über den Anschluss trifft der Installateur vor Ort.

4.5 Der elektrische Anschluss darf nur durch eine Elektrofachkraft erfolgen. Der Schutz des Geräts gegen Berühren spannungsführender Teile entspricht der Schutzklasse I. In der elektrischen Zuleitung ist ein allpoliger Fehlerstrom-Schutzschalter mit einem (Kontaktabstand von mehr als 3 mm) zu installieren.

4.6 Der „grün/gelbe Leiter“ im Netzkabel ist ein Erdungsleiter und muss zuverlässig an einen Schutzleiter angeschlossen werden, der den nationalen Sicherheitsvorschriften für elektrische Anlagen entspricht.

4.7 Warnung: Es ist strengstens verboten, den Erdungsleiter an Wasserleitungen, Gasleitungen, Heizungsleitungen oder andere Leitungen anzuschließen, da dies zu Sicherheitsrisiken führen kann.

4.8 Warnung: Achten Sie auf die hohe Temperatur des Geräts und berühren Sie das Gerät nicht, um Verbrennungen zu vermeiden. Warten Sie, bis die Temperatur gesunken und das Gerät abgekühlt ist, bevor es bewegt oder gereinigt wird.

- 4.9 Warnung: Während der Installation darf der Räucherofen nicht auf Oberflächen in unmittelbarer Nähe zu Wänden, Abtrennungen, Küchengeräten oder ähnlichem aufgestellt werden, es sei denn, sie bestehen aus nicht brennbaren Materialien oder sind mit nicht brennbarem Isoliermaterial versehen. Beachten Sie außerdem die Vorschriften zum Schutz vor Feuchtigkeit.
- 4.10 Warnung: Dieses Gerät ist nicht für Personen mit eingeschränkten körperlichen, sensorischen oder geistigen Fähigkeiten bestimmt, es sei denn, sie werden beaufsichtigt oder wurden in die sichere Benutzung des Geräts eingewiesen.“
- 4.11 “Potentialausgleichskennzeichnung”  “Anwendungshinweise”: Anwendungsbereich:
Wird in verschiedenen Geräten verwendet und kennzeichnet diejenigen Klemmen, durch deren Verbindung alle Teile eines Geräts oder Systems dasselbe elektrische Potential erreichen, das nicht zwangsläufig dem Erdpotential entspricht, z. B. lokale Verbindungslinien.

5. Sicherheitshinweise und Einsatzbedingungen :

- 5.1 Dieses Gerät ist auf einer stabilen Fläche aufzustellen. Die linke und rechte Seite müssen einen Abstand von mehr als 10 cm zu nicht brennbaren Materialien einhalten, die Rückseite einen Abstand von mehr als 20 cm zu nicht brennbaren Materialien (z. B. Ziegelwänden).
- 5.2 Dieses Gerät muss vor der Inbetriebnahme ordnungsgemäß geerdet werden. Überprüfen Sie, ob die elektrischen Verbindungen fest sitzen, die verwendete Spannung korrekt ist und die Schutzerdung zuverlässig ist. Das Gehäuse des Geräts muss an den Schutzleiter angeschlossen sein, um die Sicherheit zu gewährleisten.
- 5.3 Überprüfen Sie, ob die elektrischen Komponenten des Geräts fest verbunden sind und ob die Schutzerdung zuverlässig ist.
- 5.4 Ist das Netzkabel beschädigt, muss es zur Vermeidung von Gefahren von Fachpersonal des Herstellers, dessen Kundendienst oder entsprechenden Fachkräften ersetzt werden.
- 5.5 Die Installation und Wartung des elektrischen Anschlusses dieses Geräts muss von qualifiziertem Elektrofachpersonal durchgeführt werden.
- 5.6 Das Netzkabel muss eine ölbeständige Mantelleitung sein, die mindestens den Anforderungen eines Neopren- oder eines gleichwertigen synthetischen Gummimantelkabels vom Typ H05RN-F entspricht.
- 5.7 Das Gerät darf weder im Freien gelagert noch betrieben werden und darf nicht in feuchten Umgebungen oder in Bereichen mit Tropfwasser eingesetzt werden.
- 5.8 Das Gerät muss vor der Inbetriebnahme befestigt und aufgestellt werden, um ein Bewegen während des Betriebes zu verhindern.
- 5.9 Wenn die Geräte in der Nähe von Wänden, Trennwänden, Küchengeräten, Dekorationen

usw. aufgestellt werden, wird empfohlen, dass diese aus nicht brennbaren Materialien bestehen. Andernfalls sollten sie mit geeigneten nicht brennbaren Dämmstoffen versehen werden; dabei sind die geltenden Brandschutzvorschriften strikt zu beachten.

5.10 Das Gerät darf nur von entsprechend geschultem Personal bedient werden, das mit der Bedienung von Maschinen und Geräten vertraut ist.

5.11 Das Gerät darf während des Betriebs nicht von Kunden berührt werden, um Verbrennungen zu vermeiden.

5.12 Seien Sie beim Bewegen des Geräts vorsichtig, prüfen Sie es sorgfältig auf Schäden und vermeiden Sie Stöße.

6. Bedienung:

6.1 Der Thermostat befindet sich an der Vorderseite des Geräts und regelt die Temperatur des elektrischen Heizelements, um die eingestellte Betriebstemperatur im Garraum sicherzustellen.

6.2 Schalten Sie zunächst das Gerät ein, die grüne Kontrollleuchte auf dem Steuerkasten leuchtet auf. Drehen Sie dann den Thermostat im Uhrzeigersinn, um die Skala des Temperaturreglers auf die gewünschte Temperatur einzustellen. Zu diesem Zeitpunkt leuchtet die orangefarbene Kontrollleuchte. Das Gerät wird mit Strom versorgt, und das Heizelement nimmt den Betrieb auf. Wenn die Temperatur den eingestellten Wert erreicht, schaltet der Thermostat automatisch ab. Gleichzeitig erlischt die orangefarbene Kontrollleuchte und das Heizelement stoppt den Betrieb. Wenn die Temperatur leicht abfällt, schaltet der Thermostat automatisch ein. Die orangefarbene Kontrollleuchte leuchtet, das Heizelement nimmt den Heizbetrieb wieder auf, und die Temperatur steigt an. Wiederholen Sie diesen Zyklus, um sicherzustellen, dass die Temperatur innerhalb des Sollbereichs konstant bleibt. Passen Sie die Temperatur bei Bedarf auf den gewünschten Skalenwert ein, um den gewünschten Effekt zu erzielen.

6.3 Treten während des Betriebs ungewöhnliche Erscheinungen auf, ist das Gerät sofort außer Betrieb zu nehmen. Der Betrieb darf erst nach Überprüfung und Fehlerbehebung fortgesetzt werden.

6.4 Warnung: Am Ende eines jeden Arbeitstages müssen alle Stromversorgungen des Geräts abgeschaltet werden. Das Gerät ist vom Stromnetz zu trennen.

6.5 Warnung: Bei Geräten mit mehreren Stromversorgungen müssen alle Stromversorgungen vor Beginn von Wartungs- oder Reparaturarbeiten abgeschaltet werden. Erst danach dürfen die Arbeiten durchgeführt werden.

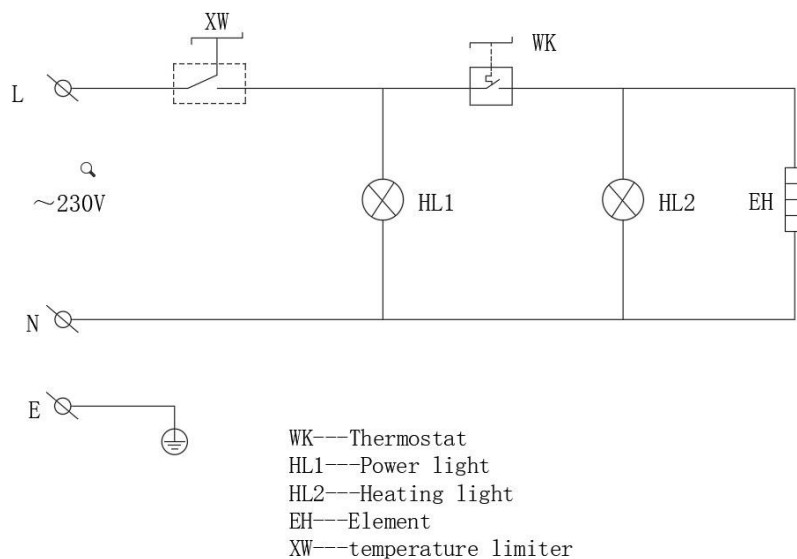
7. Reinigung und Wartung:

7.1 Vor Reinigungs- und Wartungsarbeiten muss die Stromversorgung abgeschaltet werden, um Unfälle zu vermeiden.

7.2 Nach Beendigung der täglichen Arbeit sind das Gerätegehäuse sowie die Oberfläche der Netzleitung mit einem feuchten Tuch ohne ätzende Reinigungsmittel zu reinigen. Das Abspülen mit Wasser ist strikt untersagt, da dies die ordnungsgemäße Funktion der elektrischen Komponenten beeinträchtigen und zu einem Stromschlag führen kann.

7.3 Hinweis: Geräte dürfen nicht mit Wasserstrahlen gereinigt oder in Wasser eingetaucht werden, um Stromschläge oder Kurzschlüsse durch Spritzwasser zu vermeiden.

8. Elektrischer Schaltplan des Geräts :



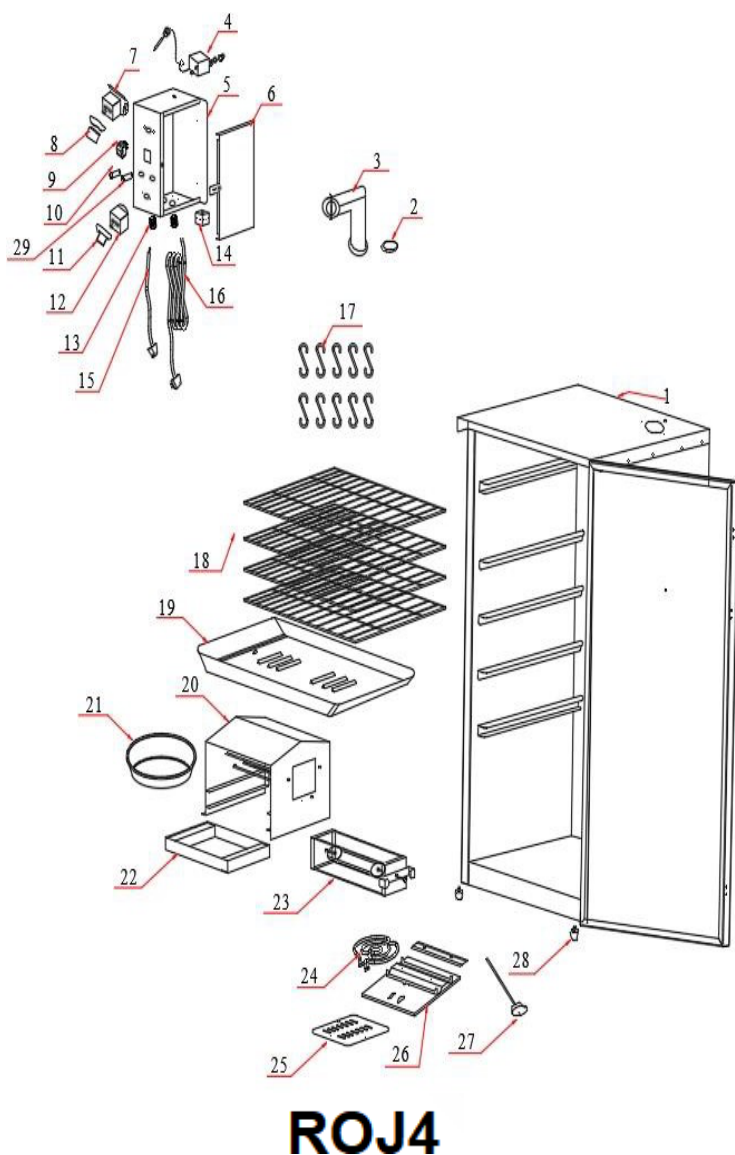
WK - Thermostat ; HL1 - Betriebskontrollleuchte; HL2 - Kontrollleuchte Heizung ; EH - Heizelement ; XW - Temperaturbegrenzer

9. Fehlerbehebung :

| Störung | Ursache | Lösung |
|---|--|---|
| 1. Gerät eingeschaltet, die grüne Kontrollleuchte leuchtet nicht | 1. Sicherung im Bereich des Netzschalters defekt 2. Schlechter Kontakt des Netzkabels | 1. Kabel prüfen 1. Kabel korrekt anschließen |
| 2. Die orangefarbene Kontrollleuchte erlischt nicht und der Temperaturanstieg wird nicht geregelt | 1. Fehlfunktion des Thermostats | 1. Thermostat ersetzen |
| 3. Die orangefarbene Kontrollleuchte ist aus, und die Temperaturregelung funktioniert normal | 1. Schlechter Kontakt der Kontrollleuchte 2. Kontrollleuchte ist defekt | 1. Leitung korrekt anschließen 2. Kontrollleuchte ersetzen |
| 4. Die orangefarbene Kontrollleuchte leuchtet, aber das Gerät heizt nicht | 1. Falsche Verdrahtung der Kontrollleuchte 2. Heizelement ist defekt | 1. Leitung korrekt anschließen 2. Heizelement ersetzen |

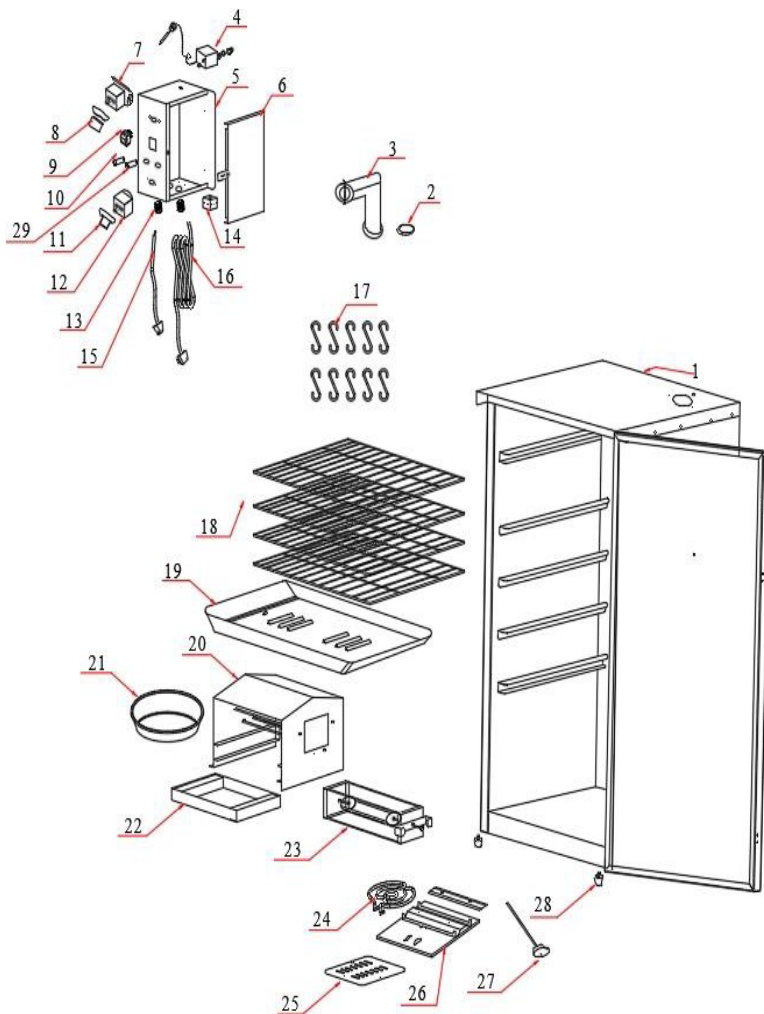
| | | |
|---|--|--|
| <p>5. Wenn das Gerät im Betrieb plötzlich nicht mehr heizt und die Betriebskontrollleuchte (grün) aus ist</p> | <p>1. Der Temperaturbegrenzer (Übertemperaturschutz) hat ausgelöst 2. Der Temperaturbegrenzer ist defekt</p> | <p>1. Schalten Sie den Thermostat aus und warten Sie, bis die Oberflächentemperatur des Geräts um mehrere Grad gesunken ist. Der Temperaturbegrenzer stellt die Stromversorgung danach automatisch wieder her. Schalten Sie den Thermostat erneut ein – das Gerät nimmt dann den Betrieb wieder auf. 2. Temperaturbegrenzer ersetzen</p> |
|---|--|--|

10. Explosionszeichnung



| Nr. | Bezeichnung | Anzahl |
|-----|--------------------------------|--------|
| 1 | Gehäuse | 1 |
| 2 | Silikon-Dichtring | 1 |
| 3 | Rauchrohr | 1 |
| 4 | Temperaturbegrenzer | 1 |
| 5 | Steuerkasten | 1 |
| 6 | Abdeckplatte des Steuerkastens | 1 |
| 7 | Thermostat | 1 |
| 8 | Thermostat-Drehknopf | 1 |
| 9 | Ein-/ Aus- Schalter | 1 |
| 10 | Kontrollleuchte | 1 |
| 11 | Timer-Drehknopf | 1 |
| 12 | Timer | 1 |
| 13 | Kabelhalter | 1 |

| | | |
|----|---------------------------------------|---|
| 14 | 5-polige Anschlussklemme | 1 |
| 15 | Netzkabel 1 | 1 |
| 16 | Netzkabel 2 | 1 |
| 17 | Haken | 8 |
| 18 | Einlegeroste | 4 |
| 19 | Auffangschale für Fett | 1 |
| 20 | Räucherrost | 1 |
| 21 | Tropfschale (Schüssel für Fett) | 1 |
| 22 | Räuchermehlschale | 1 |
| 23 | Rauchrohrhalter | 1 |
| 24 | Heizelement | 1 |
| 25 | Abdeckplatte für elektrische Bauteile | 1 |
| 26 | Halteplatte für Heizelement | 1 |
| 27 | Thermometer | 1 |
| 28 | Gerätefuß | 4 |



| Nr. | Bezeichnung | Anzahl |
|-----|--------------------------------|--------|
| 1 | Gehäuse | 1 |
| 2 | Silikon-Dichtring | 1 |
| 3 | Rauchrohr | 1 |
| 4 | Temperaturbegrenzer | 1 |
| 5 | Steuerkasten | 1 |
| 6 | Abdeckplatte des Steuerkastens | 1 |
| 7 | Thermostat | 1 |
| 8 | Thermostat-Drehknopf | 1 |
| 9 | Ein-/ Aus- Schalter | 1 |
| 10 | Kontrollleuchte | 1 |
| 11 | Timer-Drehknopf | 1 |
| 12 | Timer | 1 |
| 13 | Kabelhalter | 1 |
| 14 | 5-polige Anschlussklemme | 1 |

ROJ8

| | | |
|----|---------------------------------|---|
| 15 | Netzkabel 1 | 1 |
| 16 | Netzkabel 2 | 1 |
| 17 | Haken | 8 |
| 18 | Einlegeroste | 8 |
| 19 | Auffangschale für Fett | 1 |
| 20 | Räucherrost | 1 |
| 21 | Tropfschale (Schüssel für Fett) | 1 |

| | | |
|----|---------------------------------------|---|
| 22 | Räuchermehlschale | 1 |
| 23 | Rauchrohrhalter | 1 |
| 24 | Heizelement | 1 |
| 25 | Abdeckplatte für elektrische Bauteile | 1 |
| 26 | Halteplatte für Heizelement | 1 |
| 27 | Thermometer | 1 |
| 28 | Gerätefuß | 4 |

GGM Gastro International Gmbh,
Weinerpark 16, 48607 Ochtrup
www.ggmgaastro.com