

**MANUALE USO E MANUTENZIONE
OPERATION AND MAINTENANCE MANUAL**

***Avvolgi tubo automatici a molla
Automatic Hose reel with Spring***



CE

ggmgastro

L'apparecchiatura sotto indicata

Descrizione generica	Avvolgi tubo automatico con pistola NITO
Modello	
Tipo	Avvolgi tubo automatico a molla

è conforme ai requisiti essenziali della direttiva:

2006/42/EC.

E altresì conforme alle seguenti norme armonizzate:

EN ISO 12100:2010
ISO/TR14121-2:2013

The unit complies with all applicable essential requirements of the directives.

Generic designation	Automatic hose reel with NITO spray gun
Modello	
Type	Automatic hose reel with spring

In accordance with the following Directive (s):

Machinery Directive **2006/42/EC.**

Is in conformity with the applicable requirements of the following documents:

EN ISO 12100:2010
ISO/TR14121-2:2013



PERICOLO: richiama l'attenzione a situazioni o problemi che possono pregiudicare la sicurezza di persone per infortuni o rischio di morte.



DIVIETO: non eseguire le operazioni indicate in quanto si pregiudica il livello di efficienza/sicurezza del sistema.



IMPORTANTE: richiama l'attenzione a importanti informazioni di carattere generale che non pregiudicano nè la sicurezza personale, nè il buon funzionamento del sistema.



CORRETTA ESECUZIONE: indica che le modalità di esecuzione delle operazioni è corretta.



NON CORRETTA ESECUZIONE: indica che le modalità di esecuzione delle operazioni NON è corretta.

The following table shows a brief legend indicating the symbols used (the symbols shown are those most frequently used throughout this booklet and the remaining symbols are still easy to understand).



DANGER: Take attention to situations or problems that may affect the safety of persons or injury or death.



RESTRICTIONS: Do not run the steps in what will affect the efficiency / security of the system.



IMPORTANT: Draws attention to important information of a general nature which do not affect either the personal safety, nor the proper functioning of the system.



CORRECT USE: indicates that the mode of implementation of operations is correct.



INCORRECT OPERATION: Indicates the execution mode of operations is not correct.

Indice Generale

1. Introduzione	
1.1. Descrizione pag. 05	
1.2. Rischi residui e adesivi di sicurezza pag. 05	
1.3. Usi non consentiti pag. 07	
2. Caratteristiche Tecniche pag 07	
2.1. Ingombri pesi e collegamenti pag. 07	
2.2. Rumorosità pag. 07	
2.3. Temperatura di lavoro pag. 07	
3. Consegna, trasporto e installazione pag. 07	
3.1. Consegna pag. 07	
3.2. Trasporto pag. 07	
3.3. Installazione pag. 09	
3.3.1. Installazione avvolgi tubo pag. 09	
4. Avvertenze di sicurezza pag. 09	
4.1. Ambiente di lavoro pag. 09	
4.2. Verifiche preliminari pag. 11	
4.3. Uso pag. 11	
4.4. Dispositivi di protezione individuale pag. 11	
4.5. Manutenzione e fine lavoro pag. 11	
5. Norme generali di utilizzo pag. 13	
5.1. Verifiche preliminari pag. 13	
5.2. Uso avvolgi tubo automatici con molla pag. 13	
5.3. Fine lavoro pag. 13	
6. Manutenzione pag. 13	
6.1. Manutenzione periodica pag. 15	
6.1.1. Sostituzione tubo e messa in tensione della molla pag. 15	
6.2 Sostituzione del tubo pag. 15	
6.3. Demolizione e smaltimento pag. 17	
7. Ricambi pag. 17	
8. Inconvenienti, cause, rimedi pag. 17	
9. Accessori pag. 17	
10. Allegato : Parti di ricambio pag. 19	

Table of Contents

1. Introduction	
1.1. Description page. 06	
1.2. Residual risk and safety stickers page. 06	
1.3. Improper use page. 08	
2. Technical characteristics page. 08	
2.1. Dimensions and weights page. 08	
2.2. Noise page. 08	
2.3. Environment working condition page. 08	
3. Delivery, shipping and installation page. 08	
3.1. Delivery page. 08	
3.2. Shipping page. 08	
3.3. Installation page. 10	
3.3.1. Install hose reel page. 10	
4. Safety information page. 10	
4.1. Work Environment page. 10	
4.2. Preliminary checks page. 12	
4.3. Use page. 12	
4.4. Personal protective equipment page. 12	
4.5. Maintenance page. 12	
5. Rules for use page. 14	
5.1. Preliminary checks page. 14	
5.2. Using automatic hose reel with spring page. 14	
5.3. End of work page. 14	
6. Maintenance page. 14	
6.1. Routine Maintenance page. 16	
6.1.1. Hose replacement and performing a tensioning spring page. 16	
6.2 Removing hose page. 16	
6.3. Demolition and Disposal page. 18	
7. Spare Parts page. 18	
8. Disadvantages, causes and remedies page. 18	
9. Accessories page. 18	
10. Enclosures : Spare Parts	

1.1 Descrizione

Nel presente Manuale sono descritte le modalità d'uso e manutenzione per le diverse tipologie di avvolgi tubo automatici a molla.

tabella 1: Tipologie di impiego degli avvolgi tubo automatici a molla:

Codice Prodotto	Impiego
SM15	Acqua & Aria



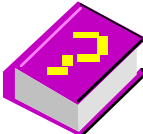
Non è adatto per distribuire fluido per processo alimentare ma solo per diverse soluzioni di lavaggio.

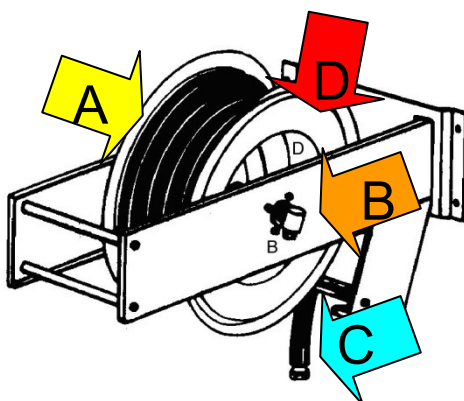
Tutte le molle all'interno dell'avvolgi tubo sono realizzate in acciaio.

Modello	Diametro tubo	Lunghezza tubo
SM15	3/8"	15 m

1.2 Rischi residui e adesivi di sicurezza

Nella illustrazione sono riportate le zone a maggiore rischio, con i relativi adesivi presenti che indicano il rischio residuo e i principali componenti che costituiscono il sistema, secondo le indicazioni di seguito riportate.

Adesivi presenti sul prodotto	
Attenzione non forzare contenitore molla	
Usare dispositivi di protezione individuale	
Istruzioni montaggio tubo	



Componenti principali e rischi residui	
A	Parti in pressione
B	Entrata fluido
C	Uscita fluido
D	Organi meccanici in rotazione

1.1 Description

This manual describes how to use and maintenance for different types of automatic hose reel.

Table 1: Types of use of automatic hose reel:

Product code	Application
SM15	Water & Air




It is not suitable for distribution of fluid for food process but only for different kinds of washing

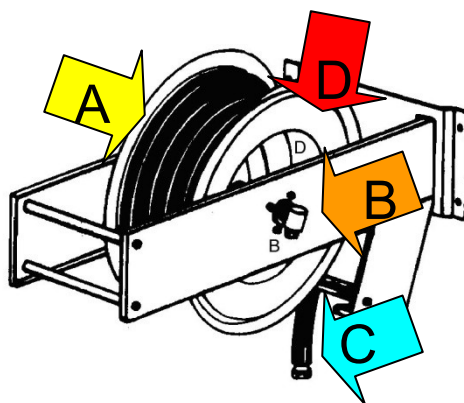
All main springs inside hose reel are made of steel.

Model	Hose diameter	Lenght
SM15	3/8"	15 m

1.2 Residual risks and security stickers

The illustration shows the areas at greatest risk, with its present stickers indicating the residual risk and the main components of the system, as indicated below.

Stickers on the product	
Be careful not to force spring container	
Use personal protective equipment	
Hose installation instruction	



Main components and residual risks	
A	Pressure parts
B	Fluid inlet
C	Fluid outlet
D	Mechanical rotating

1.3 Usi non consentiti



Attenersi sempre ad un uso conforme alla tipologia di impiego definito dalla tabella 1.

2 Caratteristiche tecniche

Riportiamo nel seguito le caratteristiche tecniche essenziali dei diversi modelli.



La pressione di lavoro del tubo non deve MAI superare i valori indicati in tabella 2.

2.1 Ingombri, pesi e collegamenti

Table 2:

Modello	Diametro giunto girevole (pollici)	Lunghezza tubo (m)	Pressione massima di lavoro (Bar)	Peso (Kg)	Dimensioni imballo (cm)
SM15	1/2"	15	6	18,6	28x60x53

2.2 Rumorosità

Il valore di rumorosità emesso (Livello di pressione acustica) è estremamente ridotto (<70 dBA). Resta comunque a carico del datore di lavoro la valutazione del livello di esposizione al rumore per singolo lavoro

2.3 Temperatura di lavoro : limite sup. temp. ambientale : +40°C - limite inf. temp. ambientale : +5°C

3 Consegna, trasporto e installazione

3.1 Consegna



L'operatore deve:

- procedere allo scarico attenendosi a quanto previsto dalla normativa vigente in materia di igiene e sicurezza del lavoro;
- togliere l'eventuale imballaggio, non disperdendolo nell'ambiente circostante;
- verificare sempre l'integrità dei componenti e dei dispositivi presenti. In caso di necessità contattare immediatamente ggm gastro.

3.2 Trasporto

Il trasporto deve essere eseguito attenendosi tassativamente alle seguenti regole:

- applicare la normativa vigente in materia di igiene e sicurezza del lavoro (in particolare per quanto riguarda il peso complessivo);
- togliere dispositivi accessori o altro che possano costituire un intralcio;
- in caso di sollevamento manuale afferrare saldamente il sistema; per i sistemi di maggior peso impiegare muletto o idonea imbragatura;
- mantenere operatori non interessati alla fase di spostamento ad adeguata distanza.



- In caso di trasporto su automezzo assicurarsi del grado di stabilità prima di procedere allo spostamento

1.3 Uses not allowed



Always follow the use specified in Table 1.

2 Specification

The following table shows the essential technical characteristics of the different models.



The working pressure of the hose must not exceed the values shown in Table 2.

2.1 Dimensions, weights and connections

Table 2:

Model	Swivel joint dia. (inch)	Hose lenght (m)	Maximum pressure (Bar)	Weight (Kg)	Packing (cm)
SM15	1/2"	15	6	18,6	28x60x53

2.2 Noise

The value of output noise (sound pressure level) is limited (<70 dBA). It remains to the supervisor check the level of noise exposure for each worker.

2.3 Environment working condition: temperature between 5°C to 40°C.

3 Delivery, shipping and installation

3.1 Delivery



- The operator must:
- proceed to the discharge complying with the provisions of existing legislation on health and safety at work;
 - remove any packaging, not dispersing to the environment;
 - check the integrity of components and devices. If needed contact immediately ggm gastro.

3.2 Shipping

These goods must be carried out strictly according to the following rules:

- apply the existing legislation on health and safety (in particular as regards the total weight);
- remove any other devices that may constitute a hindrance;
- in case of manual lifting firmly grasp the system, while for systems with the greatest weight to use forklift or suitable harness;
- keep operators interested in the process of being moved to safe distance.



- In the case of transport by vehicle make sure the degree of stability before moving.

3.3 Installazione



- L'installazione deve essere eseguita da personale tecnico competente.
- **Per l'installazione del tubo e della molla si rimanda a quanto indicato nel paragrafo relativo alla manutenzione.**
- Non posizionare l'avvolgi tubo in prossimità di fonti di calore o fiamme libere.
- Mantenere ad adeguata distanza cavi di alimentazione elettrica in tensione.
- L'avvolgi tubo deve essere installato in posizione tale da non costituire un pericolo per gli operatori presenti (es. cesoiamento, folgorazione o caduta).
- Accertarsi preventivamente della consistenza del muro nel quale viene fissato il prodotto.
- Valutare sempre il peso complessivo del prodotto che si sta installando sia per i dispositivi di fissaggio che per i mezzi di sollevamento da utilizzare

3.3.1 Installazione avvolgi tubo



- Per il sollevamento utilizzare adeguati mezzi di sollevamento o idonea imbragatura;
- Attenersi scrupolosamente a quanto previsto dalla legislazione vigente in materia di sicurezza del lavoro.
- Inserire tasselli di fissaggio a muro in tutti i fori presenti nel supporto dell'avvolgi tubo.

L'operatore deve attenersi alle seguenti regole:



- L'avvolgi tubo deve essere fissato al muro con mezzi (es. tasselli) adeguati e correttamente dimensionati al peso del prodotto ad alle sollecitazioni a cui questo potrebbe essere sottoposto in fase di utilizzo da parte degli operatori.
- La piastra di fissaggio dell'avvolgi tubo è predisposto con fori di diametro 13 mm.
- I tasselli di fissaggio possono di conseguenza portare viti con diametro massimo di 12 mm.



- La connessione al giunto girevole (ingresso avvolgi tubo) deve essere effettuata mediante l'utilizzo di un tubo flessibile.

4 Avvertenze di sicurezza

4.1 Ambiente di lavoro



- Non avvicinare al prodotto fiamme libere.
- Non installare il prodotto in locali dove sussistono rischi di esplosione e incendio.



- L'avvolgi tubo deve essere installato in posizione tale da non costituire un pericolo per gli operatori presenti.
- Accertarsi preventivamente della resistenza e delle caratteristiche del muro sul quale viene fissato il prodotto.
- Utilizzare adeguati tasselli di fissaggio al muro in funzione della tipologia e della struttura dello stesso;
- Valutare sempre il peso complessivo del prodotto che si sta installando sia per le modalità di fissaggio che per la tipologia di mezzi di sollevamento da utilizzare come ausilio.



- Utilizzare il prodotto in condizioni di illuminazione adeguata.
- Gli ambienti di utilizzo devono essere ben aerati e conformi alle normative vigenti in materia di igiene e sicurezza sul lavoro.

3.3 Installation



- The installation must be performed by skilled technicians.
- **The installation of the hose and the spring can be found as described in the section on maintenance.**
- Do not place the hose reel near sources of heat or flame.
- Keep a safe distance from power cables under tension.
- The hose reel should be installed in a position which not danger to the operators (eg shearing, lightning, or fall).
- Ensure in advance the consistency of the wall where hose reel have to be installed.
- Assess in advance the total weight of the product (hose reel+hose+fluid) you are installing both the fitting hardware and for the lifting.

3.3.1 Hose reel installation



- When lifting, use appropriate lifting harness or suitable;
- Strictly follow the existing legislation on work safety.
- Insert wall anchor bolts in all the holes of the hose reel support/base.

The operator must follow these rules:



- The hose reel should be attached to the wall by means (eg bolts) adequate and properly sized to the weight of the product and to the stress that this could be put in operation by the operators.
- The hose reel plate is designed with 13 mm diameter holes.
- The anchor bolts can therefore lead screws with maximum diameter of 12 mm.



- The connection to the swivel joint (hose reel inlet) must be made through the use of a flexible hose.

4 Safety

4.1 Working environment



- Keep the product far from flames.
- Do not install the product in places where there are risks of explosion and fire.



- The hose reel should be installed at a location which does not pose a danger to the operators.
- Make advance of the resistance and the characteristics of the wall on which the product is fixed.
- Use appropriate anchor bolts to the wall depending on the type and structure of the same;
- Assess the overall weight of the product always being installed for the fixing method for the type of lifting equipment to be used as an aid.



- Use the product in conditions of adequate lighting.
- The areas of work must be well ventilated and meet regulatory requirements on hygiene and safety at work.

4.2 Verifiche preliminari



- Mantenere ad adeguata distanza cavi elettrici in tensione;
- Nel caso in cui siano presenti cavi in tensione si raccomanda di dotare l'avvolgi tubo di apposita carenatura.



- Sistemare le condotte di collegamento in posizione tale da non costituire un intralcio per gli altri operatori presenti.

4.3 Uso



- Una volta sganciato il fermo, è necessario riaccompagnare il tubo durante la fase dell'arrotolamento (rientro nell'avvolgi tubo), per evitare un rapido e incontrollato movimento del rullo.



- Il prodotto è stato progettato per l'utilizzo da parte di un solo operatore, adulto e responsabile.
- Le persone non addette all'utilizzo del prodotto devono mantenere una adeguata distanza di sicurezza, durante le fasi di lavoro.
- L'utilizzatore deve sempre indossare adeguati dispositivi di protezione individuale in fase di utilizzo del prodotto (es. guanti, tuta, scarpe, occhiali);
- Prima dell'utilizzo del prodotto è necessario procurarsi sempre la scheda di sicurezza dei materiali impiegati ed attenersi a quanto in essa contenuto.

4.4 Dispositivi di protezione individuali



- E' responsabilità del datore di lavoro fornire Dispositivi di Protezione Individuale adeguati ed informare il personale sul loro corretto utilizzo.



- L'operatore deve sempre osservare le prescrizioni indicate dalla segnaletica riportata sul prodotto.



- I D.P.I.(Dispositivi di Protezione Individuale) che l'operatore deve utilizzare durante le operazioni di Utilizzo,Manutenzione e Pulizia sono: Abbigliamento da lavoro, scarpe antiscivolo, guanti ed occhiali.



4.5 Manutenzione e fine lavoro



- Non effettuare manutenzioni quando il sistema è in pressione o collegato ad un tubo in pressione o alla fonte di energia elettrica.
- In caso di smontaggio dell'avvolgitore (es. per sostituzione tubo o molla) prestare particolare attenzione ad eventuali movimenti improvvisi del rullo (pericolo di schiacciamento delle mani).



- Durante la fase di manutenzione si raccomanda di adottare idonei dispositivi di protezione. Non disperdere eventuali residui nell'ambiente circostante, ma attenersi a quanto previsto dalle normative vigenti.

4.2 Preliminary checks



- Keep a safe distance in voltage electric cables;
- In the case where there are live cables is recommended to give the hose reel a special casing.



- Place connection line in position would not constitute a hindrance to other operators.

4.3 Use



- Once you disengages the mechanical latch from the rack, you need to drive back (keeping on hand) the hose during the roll-up to avoid a rapid and uncontrolled movement of the reel.



- The product is designed for use by a single operator, responsible and adult.
- All visitors don't use the product must maintain a safe distance during the working phases.
- The user should always wear appropriate protective equipment during use of the product (ie, gloves, overalls, shoes, sunglasses);
- Before using the product, you must always get the MSDS of the material used and follow the advice contained within it.

4.4 Personal protective equipment



- Is liability of the company owner to provide appropriate Personal Protective Equipment and inform the staff on their correct use.



- The operator must always observe the instructions given by the sign shown on the product.



- PPE (Personal Protective Equipment) for an operator to use during the operations of use, maintenance and cleaning are: Workwear, Non-skid shoes, gloves and glasses.



4.5 Maintenance and after work



- Do not service when the system is under pressure, or connected to an hose in pressure or an electrical power source.
- When disassembling winder (eg to replace the tube or spring) to pay particular attention to any sudden movement of the roller (risk of crushing of the hands).



During the maintenance phase is recommended to adopt appropriate protective equipment. Do not dispose of any residues in the environment, but stick to the current legislation.

5 Norme generali di utilizzo

5.1 Verifiche preliminari

Effettuare sempre i seguenti controlli:

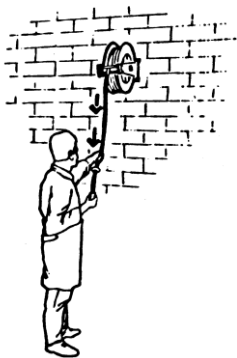


Fissaggio dell' avvolgi tubo al muro.

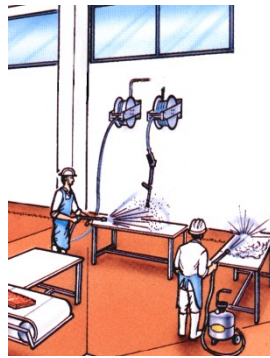


Presenza di cavi elettrici in tensione.

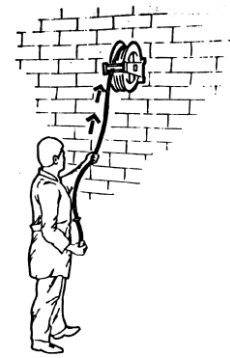
5.2 Uso avvolgi tubo automatici con molla



Fase 1: afferrare il tubo e procede con la trazione dello stesso. Durante questa fase il fermo meccanico si sgancia dalla cremagliera. Avvicinarsi alla zona di lavoro.



Fase 2: al rilascio del tubo l'arresto di fermo meccanico impedisce il riavvolgimento, il bloccaggio dell'avvolgi tubo avviene ogni ½ giro del rullo. Quando il rullo è bloccato procedere all'utilizzo.



Fase 3: terminato l'utilizzo, riavvicinarsi all'avvolgitubo, l'operatore può avvolgere il tubo sbloccando il fermo tirando verso di sé il tubo, che sbloccherà il fermo meccanico.



Sganciato il fermo, riaccompagnare il tubo durante la fase dell'arrotolamento, per evitare un rapido e incontrollato movimento del rullo e conseguentemente del tubo.

5.3 Fine lavoro

Si raccomanda di: sistemare il tubo in posizione di riposo (riponendolo nell'avvolgi tubo) e scaricare le pressioni residue presenti nel tubo.

6 Manutenzione



- Non effettuare manutenzioni quando la molla del sistema è in tensione o quando vi sono pressioni residue nel tubo di collegamento. Si raccomanda di scaricare eventuali pressioni residue e di riportare il tubo in posizione di riposo (all'interno dell' avvolgi tubo);
- Indossare idonei dispositivi di protezione.



- **Non inserire le mani o altri oggetti all'interno del rullo. Se l'avvolgi tubo rimane bloccato non compiere mai operazioni di intervento dall'esterno con giraviti o chiavi o altri attrezzi, ma contattare la nostra assistenza tecnica.**
- **Prima di innestare il tubo verificare che le caratteristiche tecniche rientrino tra quelle previste per il modello scelto. Non forzare la molla per non svolgerla.**

5 Rules of Use

5.1 Preliminary checks

Always perform the following checks:

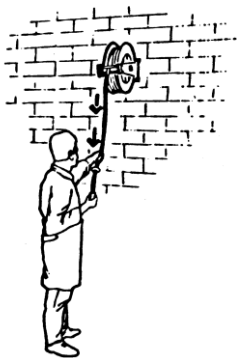


If the hose reel is well fixed to the wall.

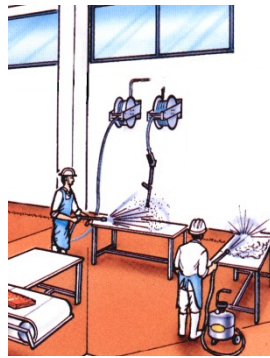


Presence of electrical wires under power.

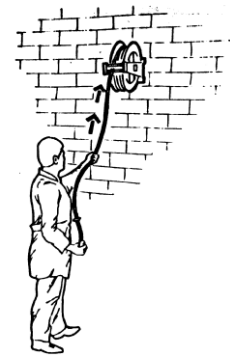
5.2 Using automatic hose reel with spring



Step 1: grab the hose and proceeds to drive it. During this phase, the mechanical latch disengages from the rack. Move closer to the working area.



Step 2: at the release of the hose the mechanical latch arrest the roll turning and prevent the return, the locking happens every half turn of the roller. When the roll is blocked proceed to use.



Step 3: After use, going closer to the hose reel. The operator can roll up the hose (releasing the latch) by pulling the tube, which will unlock the mechanical lock.



Once the latch is released is necessary to drive back (keeping on hand) the hose on the reel to avoid a rapid and uncontrolled movement of the hose.

5.3 End of work

We recommend: Place the hose in proper position (storing it inside hose reel) and download the residual pressure in the hose.

6 Maintenance



- Do not service the system when the spring is under tension or when there is residual pressure in the connecting hose. Please download any residual pressure in the hose and store the hose inside the hose reel;
- Wear appropriate protective equipment.



- **Do not put your hands or other objects inside the reel. If the reel is locked never try outside intervention operations with screwdrivers or wrenches or other tools, but contact our technical support.**
- **Before you install hose verify that the technical characteristics fall between those for the model chosen. Do not force the spring to not carry it out.**

6.1 Manutenzione periodica

modello	periodicità	attività da effettuare
Tutti	ogni 1500 ore di lavoro	Verifica tensione della molla
		Verifica usura sistema di bloccaggio
		Verificare giunzioni e stato di usura dei tubi
		Verificare fissaggio al muro

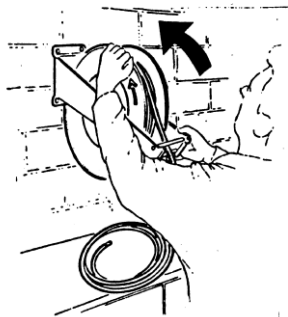
6.1.1 Sostituzione tubo e messa in tensione della molla

Istruzioni di montaggio tubo su:

AVVOLGITUBO APERTO (con rullo a vista)

Operazioni da eseguire da personale esperto

ATTENZIONE : PROTEGGERE LE MANI CON GUANTI !!



- Effettuare il collegamento tra tubo flessibile e avvolgi tubo;
- Arrotolare tutto il tubo sull'avvolgi tubo ruotando il rullo nel senso indicato dalla freccia.
- Effettuare la rotazione manualmente proteggendo le mani con i guanti;
- Rilevare il punto di inizio lavoro della molla; questa posizione la si può trovare facendo ruotare il rullo fino al punto in cui si rileva l'inizio della tensione di opposizione alla rotazione della molla;
- Ruotare il rullo di n° giri indicati dalla etichetta nel senso opposto alla freccia, avendo cura di mantenere l'estremità del tubo aderente ad esso.
- Fare uscire il tubo dal guida-tubo a rullini fino a bloccare il rullo mediante la rilevazione del punto di aggancio della leva di blocco;
- Fissare il tampone finecorsa sul tubo.



- **Non inserire le mani o altri oggetti all'interno del rullo.**
- **Una tensione eccessiva della molla impedisce il completo srotolamento del tubo.**

Per l'esecuzione di queste operazioni seguire scrupolosamente le istruzioni riportate sull'etichetta a lato dell'avvolgi tubo.

6.2 Istruzioni SMONTAGGIO tubo su:

AVVOLGITUBO APERTO (con rullo a vista)

Operazioni da eseguire da personale specializzato (due operatori)

ATTENZIONE : PROTEGGERE LE MANI CON GUANTI !!

Operatori 1+2

- Mettere avvolgi tubo in posizione di sicurezza (anche lasciarlo installato)
- Chiudere connessioni di alimentazione
- Posizionarsi in sicurezza accanto all'avvolgi tubo

Operatore 1

- Srotolare completamente il tubo
- Bloccare il saltarello

Operatore 2

- Bloccare saldamente i dischi del rullo avvolgi tubo (non si deve muovere), non bisogna fare affidamento sul saltarello. Non inserire le mani tra fiancate e rullo ma tenerlo sui bordi.

Operatore 1

- Svitare raccordo tubo dal nipplo
- Ripartire con operazioni di montaggio tubo, solo a tubo collegato il secondo operatore potrà lasciare la presa sul rullo

6.1 Routine Maintenance

model	schedule	activities to be carried
All	every 1500 hours	Check spring tension
		Check wear locking system
		Check joints and condition of the hoses
		Check wall mounting

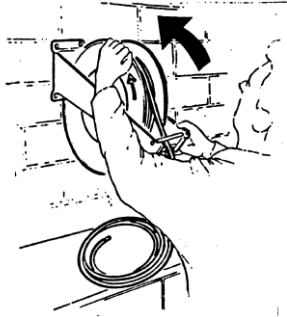
6.1.1 Replacing the hose and the tensioning of the spring

Installation instructions:

OPEN REEL (with roll in sight)

Operations to be performed by trained personnel

WARNING: PROTECT YOUR HANDS WITH GLOVES!



- Make the connection between the hose and hose reel;
- Wrap the hose around the reel turning the reel in the direction indicated by the arrow.
- Perform the rotation manually protecting hands with gloves;
- Determine the starting point of the spring work, this position can be found by rotating the reel to the point where it detects the start of the tension of opposition to the rotation of the spring;
- Rotate the reel (number of turning) indicated by the label in the opposite direction to the arrow, taking care to keep the hose attached to reel central band.
- Take out the hose from the roller guide, lock the reel by observation of the latch mechanism;
- Fix the hose bumper on the hose.



- **Do not put your hands or other objects inside the reel**
- **An excessive tension spring prevents the complete withdrawal of the hose**

To perform these operations follow the instructions on the label on hose reel side.

6.2 Removing the hose:

OPEN REEL (with roll in sight)

Operations to be performed by trained personnel (two operators)

WARNING: PROTECT YOUR HANDS WITH GLOVES!

Operators 1+2

- Put hose reel in safety place (even leave it installed)
- Close connection
- Position yourself safety next the hose reel

Operator 1

- Unroll the hose completely
- Lock the ratchet

Operator 2

- Tighten the hose reel disk (they should not move), you should not rely on the ratchet. Do not put your hands between sides and roll but keep it on the edges.

Operator 1

- Unscrew the pipe fitting on nipple
- Restarting with assembly hose, only at hose re-connected the second operator can let go on the roller

6.3 Demolizione e smaltimento



Demolizione:

- Per la dismissione dell'apparecchio, procedere secondo la seguente sequenza :
 - ✓ scollegare l'avvolgi tubo dal tubo di alimentazione;
 - ✓ distaccare l'apparecchio dalla parete a cui applicato;
 - ✓ scollegare tutti i tubi;
 - ✓ separare le parti in plastica;
 - ✓ scollegare le parti meccaniche.

Smaltimento:

- L'acquirente ha la responsabilità di effettuare il corretto smaltimento dei materiali derivanti da dismissioni di apparecchiature industriali in conformità a norme, leggi e regolamenti vigenti nel proprio paese.

Materiali di demolizione:

- Il prodotto, nelle sue diverse configurazioni, è realizzato principalmente dai seguenti componenti il cui materiale di origine è costituito da:
 - ✓ Acciaio inox;
 - ✓ Lamiera in acciaio verniciata;
 - ✓ Componenti in materiale plastico;

7 Ricambi

Allegato al presente Manuale di uso e manutenzione sono le tavole che consentono di identificare i diversi componenti da cui l'Avvolgi tubo è composto ed agevolare il cliente per la richiesta di eventuali componenti di ricambio.

8 Inconvenienti, cause, rimedi

Inconveniente	Causa	Rimedio	Intervento
Avvolgi tubo bloccato	Crema di molla bloccata. Eccessivo tensionamento della molla.	Effettuare operazione illustrata al paragrafo 6.1.1	Operatore
Avvolgi tubo perde	Giunto difettoso	Sostituire giunto	Contattare assistenza tecnica
Mancato rientro tubo	Molla scarica	Aumentare di 1 giro il ricarica molla (vedi paragrafo 6.1.1)	Operatore



- **NON APRIRE MAI IL CONTENITORE MOLLA, ESTREMO PERICOLO!**
- **CONTATTARE ASSISTENZA TECNICA**

9 Accessori

A richiesta può essere fornita una staffa girevole per facilitare l'utilizzo del sistema.

6.3 Demolition and Disposal



Demolition:

- For the disposal of the unit, perform the following sequence::
 - ✓ disconnect hose reel from feeding hose;
 - ✓ detach the unit from the wall to which they apply;
 - ✓ disconnect all hoses;
 - ✓ separate plastic parts;
 - ✓ disconnect the mechanical parts.

Disposal:

- The buyer is responsible for making the proper disposal of materials arising from the sale of industrial equipment in accordance with rules, laws and regulations in your country.

Demolition materials:

- The product, in its various forms, is made by the following main components whose source material is composed of:
 - ✓ Stainless steel;
 - ✓ painted steel sheet;
 - ✓ plastic components;

7 Spare parts

Exploded drawings are available for every hose reel, contact technical support. This drawings are used to identify the different components from which the hose reel is made up and facilitate the client to request any replacement components.

8 Problem Cause Remedy

Problem	Cause	Remedy	Intervento Action
Hose reel blocked	Rack blocked Excessive spring tension	Perform operation set out in paragraph 6.1.1	operator
Hose reel leaking	Detective swivel joint	Replace swivel joint or sealing	Contact technical support
The hose do not roll up automatically (on automatic hose reel)	Spring discharge	Increase tension of the spring (see 6.1.1)	Operator

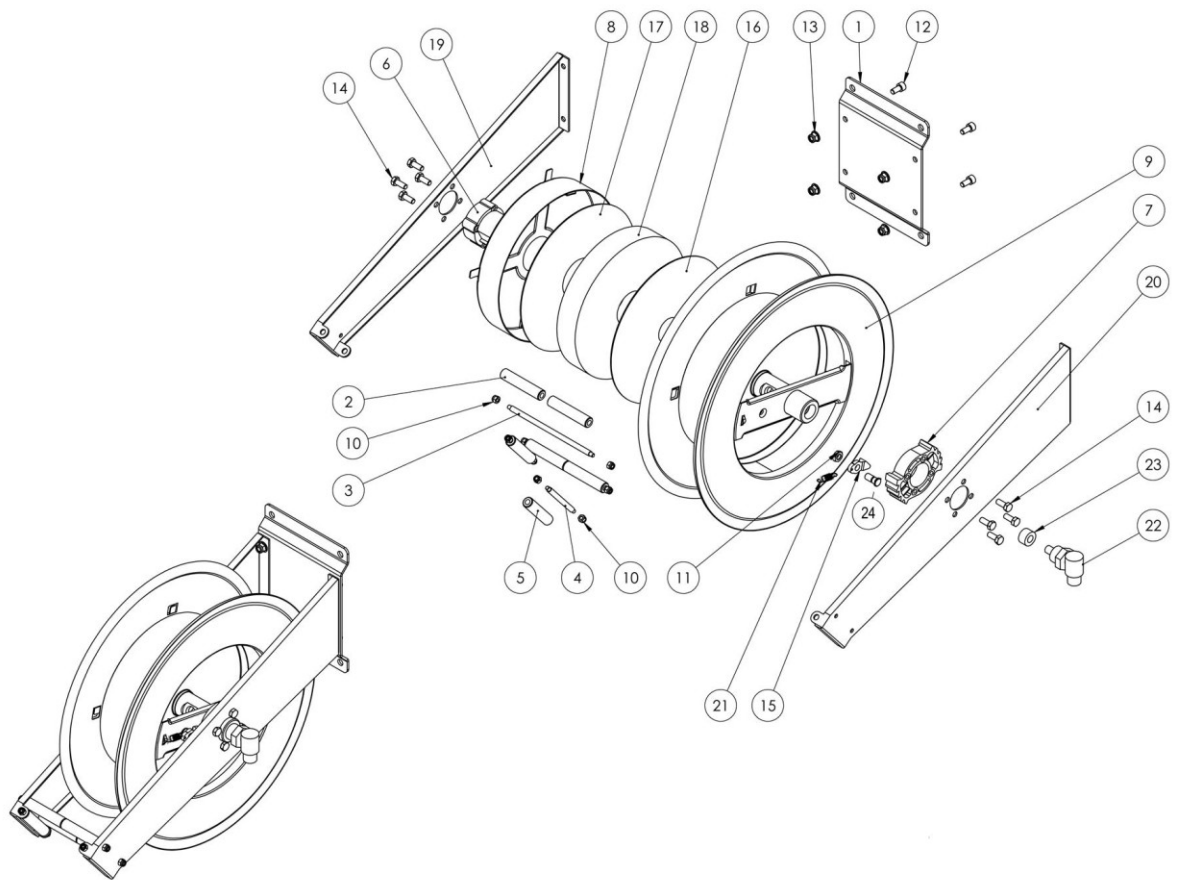


- **DO NOT OPEN THE SPRING CASE. EXTREMELY DANGEROUS!**
- **CONTACT TECHNICAL SUPPORT**

9 Accessories

On request may be provided with a swivel bracket.

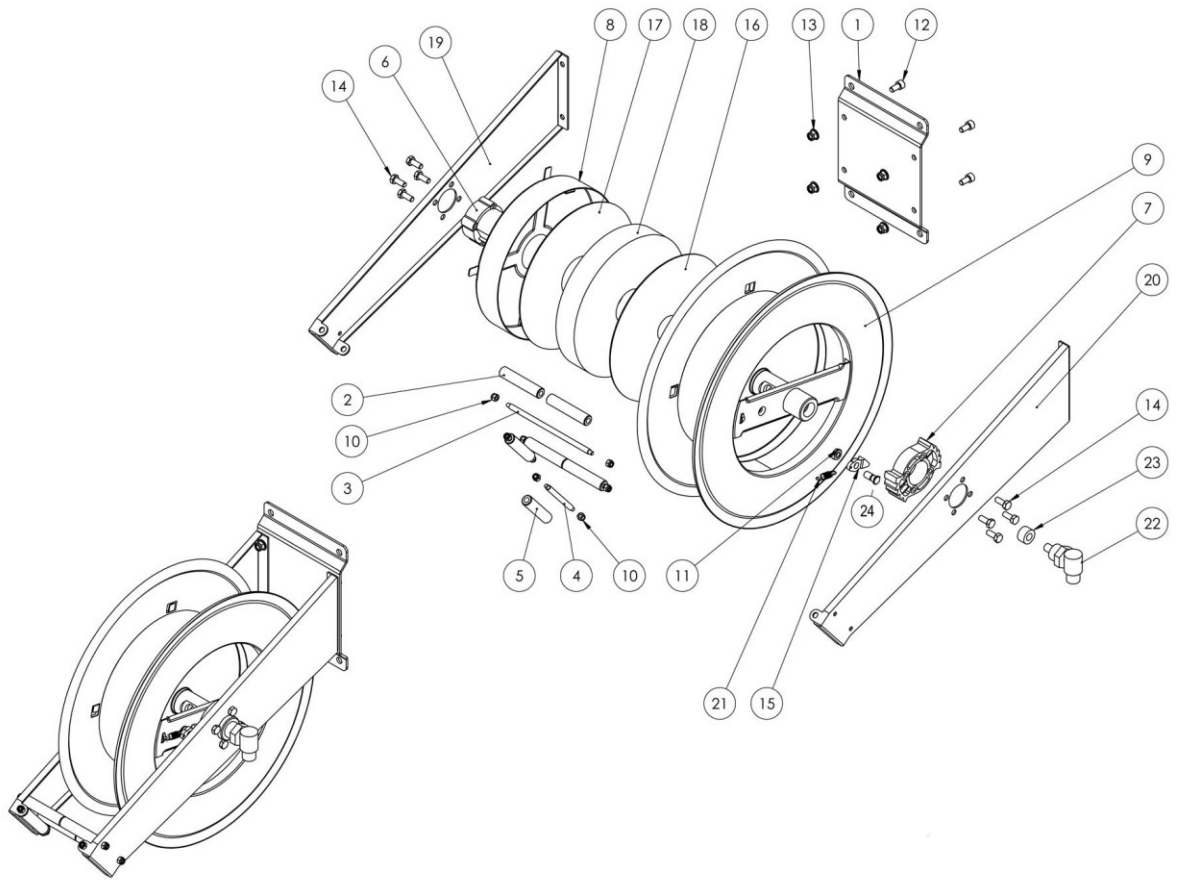
10 Allegato : Parti di ricambio



Part. Descrizione e quantità

1	BASE	
19	FIANCO SX (1x)	
20	FIANCO DX (1x)	
5	RULLO VERTICALE (2x)	
3	ASTA ORIZZONTALE (2x)	
4	ASTA VERTICALE (2x)	
6	MOZZO DI PLASTICA (1x)	←
8	PORTA MOLLA (1x)	← KIT91
16	SEPARATORE IN PLASTICA (1x)	
17	SEPARATORE IN PLASTICA (1x)	
18	MOLLA (1x)	
7	CREMAGLIERA IN PLASTICA (1x)	
9	CORPO AVVOLGITUBO (1x)	
15	DENTE IN PLASTICA (1x)	←
24+11	VITE + DADO M10 x DENTE (1x)	← KIT93
21	MOLLA x DENTE (1x)	←
10	DADO M6 (8x)	
12	VITE M8 (4x)	
13	DADO M8 (4x)	
14	VITE M8 (8x)	
22	GIUNTO GIREVOLE (1x)	← 4962
23	GUARNIZIONE (1x)	←
2	RULLO ORIZZONTALE (2x)	

10 Enclosure : Spare Parts



Part. Description and quantity

1	BASE	
19	SIDE SX (1x)	
20	SIDE DX (1x)	
5	VERTICAL ROLLER (2x)	
3	HORIZONTAL ROD (2x)	
4	VERTICAL ROD (2x)	
6	PLASTIC HUB (1x)	
8	SPRING CASE (1x)	
16	PLASTIC SEPARATOR (1x)	← KIT91
17	PLASTIC SEPARATOR (1x)	
18	MAIN SPRING (1x)	
7	PLASTIC RACK (1x)	
9	REEL (1x)	
15	PLASTIC RATCHET (1x)	
24+11	RATCHET SCREW + NUT M10 (1x)	← KIT93
21	RATCHET SPRING (1x)	
10	NUT M6 (8x)	
12	SCREW M8 (4x)	
13	NUT M8 (4x)	
14	SCREW M8 (8x)	
22	SWIVEL JOINT (1x)	← 4962
23	BUSHING SEAL (1x)	
2	HORIZONTAL ROLLER (2x)	



GGM Gastro International GmbH
Weinerpark 16
D-48607 Ochtrup

www.ggmgastro.com info@ggmgastro.com
+49 2553 7220 0