

## INHALTSVERZEICHNISS

---

<b>A</b>	<b>ALLGEMEINE EMPFEHLUNG</b> .....	<b>Seite 2</b>
A1	BESCHREIBUNG .....	Seite 3
A2	TECHNISCHE INFORMATIONEN .....	Seite 3
A3	TRANSPORT .....	Seite 4
A4	ENTPACKEN .....	Seite 4
<b>B</b>	<b>MONTAGE</b> .....	<b>Seite 4</b>
<b>C</b>	<b>ALLGEMEINE HINWEISE</b> .....	<b>Seite 5</b>
<b>D</b>	<b>ANWENDUNG DER MASCHINE</b> .....	<b>Seite 6</b>
<b>E</b>	<b>REINIGUNG und WARTUNG</b> .....	<b>Seite 7</b>
<b>F</b>	<b>FEHLER BEHEBUNG</b> .....	<b>Seite 8</b>
<b>G</b>	<b>ERSATZTEILE DEMONTAGE LISTE</b> .....	<b>Seite 9</b>
<b>H</b>	<b>ELEKTRISCHER SCHLATPLAN</b> .....	<b>Seite 13</b>

## A ALLGEMEINE EMPFEHLUNG

---

Bitte lesen sie sich vor dem Aufbau der Maschine die Hinweise bezüglich der Installation, der Wartung und der Inbetriebnahme sorgfältig durch. Die falsche Installation oder der Austausch der Teile kann zu Schäden der Maschine oder zu Schäden des Personals führen. Für Schäden die durch das Nichtbeachten der Anweisungen, durch den Missbrauch, durch die Fahrlässigkeit oder durch die falsche Installation entstehen, ist der Hersteller nicht verantwortlich. Wenn die Maschine nicht schagemas bedient wird, erlischt die Garantie.

1. Bitte bewahren sie das Handbuch sorgfältig an einem sicheren und griffbereiten Ort auf.
2. **Die Installation muss nach den Vorschriften und den Anweisungen des jeweiligen Landes durchgeführt werden. Bitte die Maschine nur von qualifiziertem Personal bedienen lassen.**
3. Die Maschine darf nur von speziell ausgebildetem Personal bedient werden.
4. Bei einer Fehlfunktion (Defekt) der Maschine, die Maschine ausschalten. Die Maschine nur vom Hersteller und befugtem Personal reparieren lassen. Fragen sie nach Original-Ersatzteilen.

## A1 BESCHREIBUNG

---

\*Die Maschine ist speziell für den Einsatz in Gros-Küchen konzipiert.

Code	Mase (mm)	Gewicht (kg)	Verpackungsmase (mm)
<b>BPE3000N</b>	600x600x400	50	640x640x520
<b>BPE7000</b>	720x670x610	82	850x690x770

## A2 TECHNISCHE INFORMATIONEN

---

Code	Kapazität (stck/st)	Poliermittel (kg)	Leistung (Kw)	Betriebsspannung (V)	KabelQU. (mm <sup>2</sup> )	Sich. (A)
<b>BPE3000N</b>	3000	3+2	0,60	220	3x1,5	6
<b>BPE7000</b>	7000	5+3	0,80	220	3x1,5	6

## A3 TRANSPORT

---

\*Die Maschine kann mit der Hand transportiert werden.

## A4 ENTPACKEN

---

\*Das Gerät sollte in Übereinstimmung mit den geltenden Vorschriften geöffnet werden. Alle Metallteile sind aus Edelstahl. Alle Kunststoffteile und Materialien sind mit einem Symbol gekennzeichnet.

\*Kontrollieren sie die Maschine auf Schäden und vollständigkeit.

## B MONTAGE

---

\*Stellen sie die Maschine auf eine harte und ebene Oberfläche um es vor Kipp- und Sturzgefahren zu schützen.

\*Für die Installation und die Dienstleistung, ist eine spezielle Ausbildung und eine Genehmigung für unser Personal erforderlich.

\*Der Stromanschluss muss von qualifiziertem oder befugtem Personal durchgeführt werden.

\*Stellen sie sicher, das die Netzspannung der vom Hersteller angegebenen Betriebsspannung entspricht.












Die Erdung der Maschine muss mit dem Normen und Sicherheitsvorschriften übereinstimmen.

\*Die Erdung der Maschine, muss an die neahste Erdungsschiene angeschlossen werden.

\*Der Stromanschluss, Hauptsicherung und die Leckstromsicherung müssen den geltenden Vorschriften und Regeln übereinstimmen.

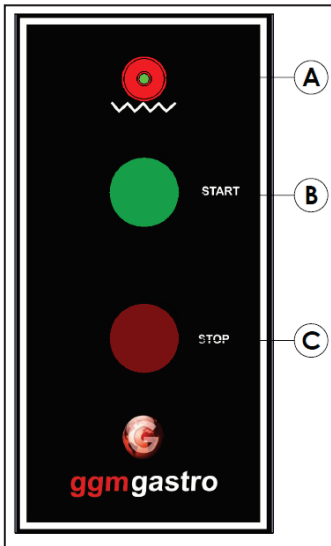
## **C ALLGEMEINE HINWEISE**

---

-  \*Die Maschine nur in ausreichend beleuchteten Reaumen benutzen.
-  \*Benutzen sie keine beweglichen Produkte.
-  \*Die Maschine bitte nicht neben brennbaren oder explosiven Stoffen verwenden.
-  \*Die Maschine nicht im Leerlauf lassen.
-  \*Beachten sie die Kapaziteat der Maschine.
-  \*Benutzen sie passende Sicherheitsbekleidung.
-  \*Falls ie Maschine brennt oder in flammen aufgeht nicht in Panik geraten, (Falls Vorhanden) Gasventil oder Elektoschalter ausschalten. Benutzen sie einen Feuer-Löcher. Auf keinen fall Wasser benutzen
-  \*Sheaden die durch die Fehlende Erdung verursacht werden, werden nicht von der Garantie abgedeckt.
-  \*Kein trockenes Besteck in die Maschine geben.

## D ANWENDUNG DER MASCHINE

### \*Kontroll Paneel;



**A** : Heizkörper signal Leuchte

**B** : Start Schalter

**C** : Stop Schalter

### \*Anwendung;

- Stecken sie den Stecker der Maschine ein.
- Um die Maschine zu starten den Schalter auf "ON" bringen.
- Nach dem sie die Maschine gestartet haben, die Maschine 10 vorheizen.
- Das gewaschene Besteck, in die Maschine geben.
- Waehrend die Maschine arbeiten werden die Heizkörper erhitzt und das Besteck wird getrocknet und poliert.
- Die UV-Lampe sorgt dafür das das Geschirr hygienisch ist.
- Der Inhalt der Vorrichtung der für das Trocknen und das Polieren zustaendig ist, ist rein Pflanzlich.
- Das Besteck wird mit dem Ventilator ab gepustet so das mögliche reste auf dem Besteck gereinigt werden.
- Nach dem Trocknen und Polieren, faellt das Besteck in den Korb unter dem Ausgang.
- Nach dem Vorgang, den Schalter auf "OFF" bringen und den Stecker rausziehen.

## E REINIGUNG und WARTUNG

---

- **Nach jeder anwendung erforderlich;**
  - Achten sie darauf das bei der Reinigung der Stecker ausgesteckt und der Schalter ausgeschaltet ist.
  - Nach jeder anwendung die komplette Aussenflaeche mit einem feuchten Tuch abwischen und abtrocken.
  - Benutzen sie bei der Reinigung keine Saeure.
  - Die Maschine nicht mit Wasser waschen.
  
- **In regelmaesigen abstaenden erforderlich;**
  - Die Wartung darf nur von befugtem Personal durchgefuehrt werden.
  - Die Wartung alle 15 tage durchfuehren.
  - In regelmaesigen abstaenden die Heizkoerper ueberpruefen.
  - Je nach gebrauch der Maschine alle 30-45 tage die Poliersaatgut auswechseln.
  - In regelmaesigen abstaenden den Ventilator reinigen.



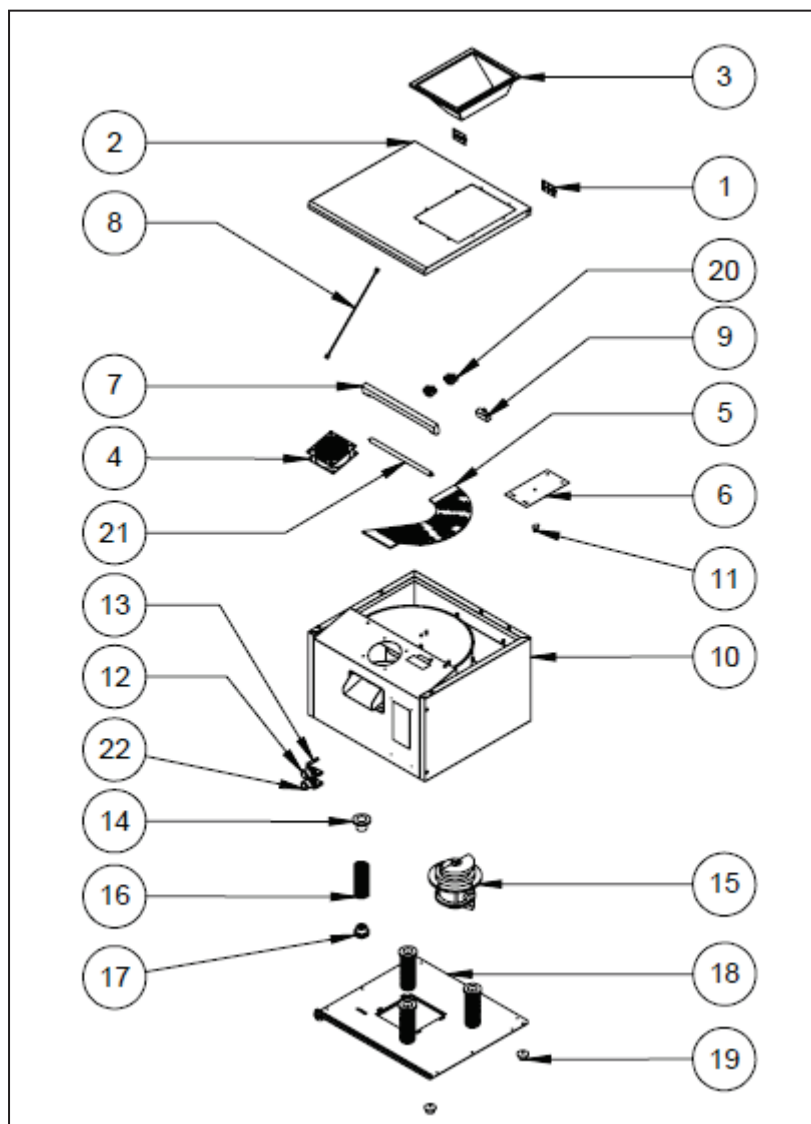
## F FEHLER BEHEBUNG

<b>MASCHINE FUNKTIONIERT</b>	<ol style="list-style-type: none"><li>1. Kontrollieren sie ob der Stecker gesteckt ist.</li><li>2. Überprüfen sie die Stromverbindung.</li><li>3. Überprüfen sie ob die Sicherung offen ist.</li></ol>
<b>DAS PRODUKT WIRD NICHT POLIERT</b>	<ol style="list-style-type: none"><li>1. Kontrollieren sie die Saatgut Maenge der Polier mittels.</li><li>2. Benutzen sie nicht für eine längere zeit das gleiche Poliermittel.</li><li>3. Benutzen sie nur geeignetes und rein pflanzliches Poliermittel.</li><li>4. Achten sie darauf das sie nur Sauberes und Nassen Besteck in die Maschine geben.</li></ol>
<b>MASCHINE STOPPT</b>	<ol style="list-style-type: none"><li>1. Das Gerät kann durch Niederspannung stoppen. Überprüfen sie die Spannung</li><li>2. Wenn die Sicherung nicht genug amper hatt, kann diese Platzen in diesem fall die Sicherung auswechseln und die Maschine wieder starten.</li><li>3. Überprüfen sie den Heizkörper.</li></ol>

- Die Qualiteat ist nicht zufrieden stellend.
- Keines der Sicherheitsvohrkehrungen funktioniert.
  - Maschine stoppen

**\*DEN KUNDENSERVICE ANRUFEN.**

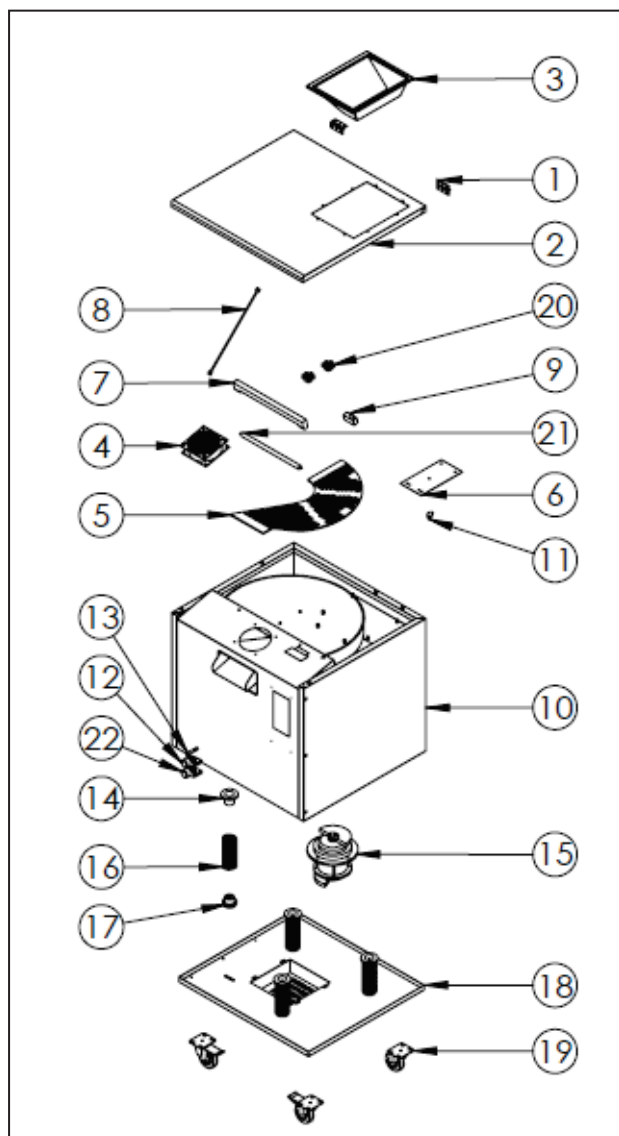
**G ERSATZTEILE DEMONTAGE LISTE**



**G ERSATZTEILE DEMONTAGE LISTE**

<b>GERAETE CODE: BPE3000N</b>		
<b>NUMMER</b>	<b>TEILE BEZEICHNUNG</b>	<b>TEILE CODE</b>
1	SCHARNIERE	Y.BPE3000N.001
2	OBERE DECKEL	Y.BPE3000N.002
3	EINGABE EINHEIT	Y.BPE3000N.003
4	VENTILATOR	Y.BPE3000N.004
5	SIEB	Y.BPE3000N.005
6	HEIZKÖRPER	Y.BPE3000N.006
7	ARMATUR	Y.BPE3000N.007
8	DECKEL STOCK	Y.BPE3000N.008
9	SWITCH	Y.BPE3000N.009
10	RAHMEN	Y.BPE3000N.010
11	THERMOSTAT	Y.BPE3000N.011
12	START TASTE	Y.BPE3000N.012
13	WARN LEUCHTE	Y.BPE3000N.013
14	MONTAGE ANSCHLUSS	Y.BPE3000N.014
15	MOTOR	Y.BPE3000N.015
16	FEDER	Y.BPE3000N.016
17	MONTAGE ANSCHLUSS	Y.BPE3000N.017
18	UNTERE DECKEL	Y.BPE3000N.018
19	FUSS	Y.BPE3000N.019
20	FLÜGELMUTTER	Y.BPE3000N.020
21	ULTRAVIOLETT LEUCHTE	Y.BPE3000N.021
22	STOP TASTE	Y.BPE3000N.022

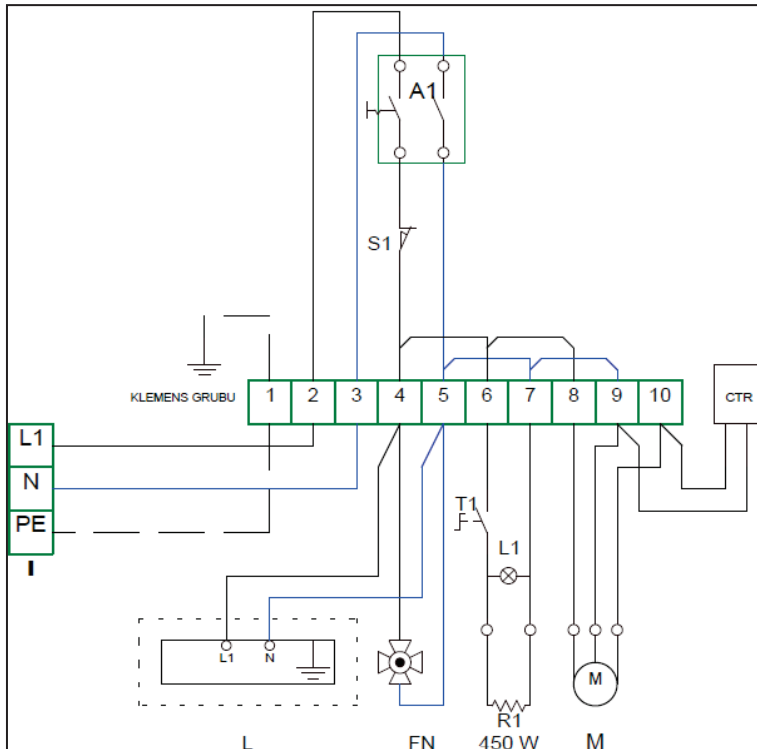
**G ERSATZTEILE DEMONTAGE LISTE**



**G ERSATZTEILE DEMONTAGE LISTE**

<b>GERAETE CODE: BPE7000</b>		
<b>NUMMER</b>	<b>TEILE BEZEICHNUNG</b>	<b>TEILE CODE</b>
1	SCHARNIERE	Y.BPE7000.001
2	OBERE DECKEL	Y.BPE7000.002
3	EINGABE EINHEIT	Y.BPE7000.003
4	VENTILATOR	Y.BPE7000.004
5	SIEB	Y.BPE7000.005
6	HEIZKÖRPER	Y.BPE7000.006
7	ARMATUR	Y.BPE7000.007
8	DECKEL STOCK	Y.BPE7000.008
9	SWITCH	Y.BPE7000.009
10	RAHMEN	Y.BPE7000.010
11	THERMOSTAT	Y.BPE7000.011
12	START TASTE	Y.BPE7000.012
13	WARN LEUCHTE	Y.BPE7000.013
14	MONTAGE ANSCHLUSS	Y.BPE7000.014
15	MOTOR	Y.BPE7000.015
16	FEDER	Y.BPE7000.016
17	MONTAGE ANSCHLUSS	Y.BPE7000.017
18	UNTERE DECKEL	Y.BPE7000.018
19	RAEDER	Y.BPE7000.019
20	FLÜGELMUTTER	Y.BPE7000.020
21	ULTRAVIOLETT LEUCHTE	Y.BPE7000.021
22	STOP TASTE	Y.BPE7000.022

## H ELEKTRISCHER SCHLATPLAN



<b>BPE3000N</b>	MOTOR 0,15 KW 1500 D/MIN. 220V
<b>BPE7000</b>	MOTOR 0,27 KW 1500 D/MIN. 220V

<b>I</b>	Terminal
<b>A1</b>	Beleuchtete (On/Off) Schlüsse
<b>L</b>	Elektronisch ausgewogene UV-Lampe
<b>L1</b>	Thermostat Signal Leuchte
<b>T1</b>	Thermostat 100°C
<b>R1</b>	Heizkörper 450W
<b>FN</b>	Ventilator
<b>CTR</b>	Kondensator
<b>S1</b>	Sicherheits-Sensor



GGM Gastro International GmbH  
Weinerpark 16  
D-48607 Ochtrup

[www.gmgastro.com](http://www.gmgastro.com)

[info@gmgastro.com](mailto:info@gmgastro.com)

+49 2553 7220 0