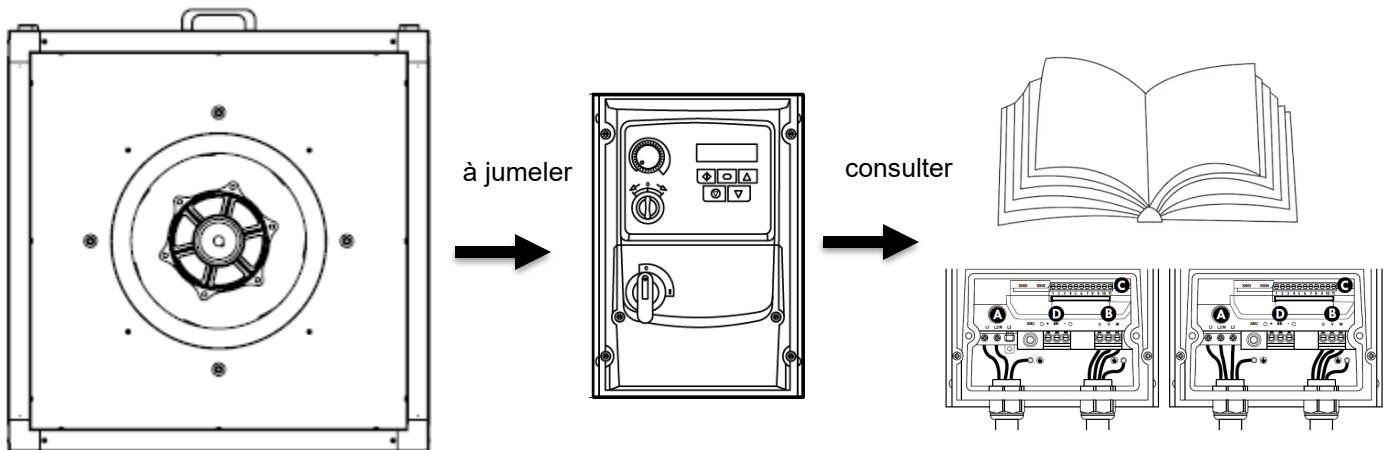


ggm gastro

QUICK START MANUEL

Unité VDI EC

Document opérationnel à joindre au manuel d'utilisation et d'entretien et au manuel de l'onduleur



Unité VDI EC

Onduleur jumelé (étiquette correspondante)

Manuel onduleur et schéma électrique

LIRE AVANT D'INSTALLER

Les branchements électriques doivent être effectués uniquement par du personnel qualifié.

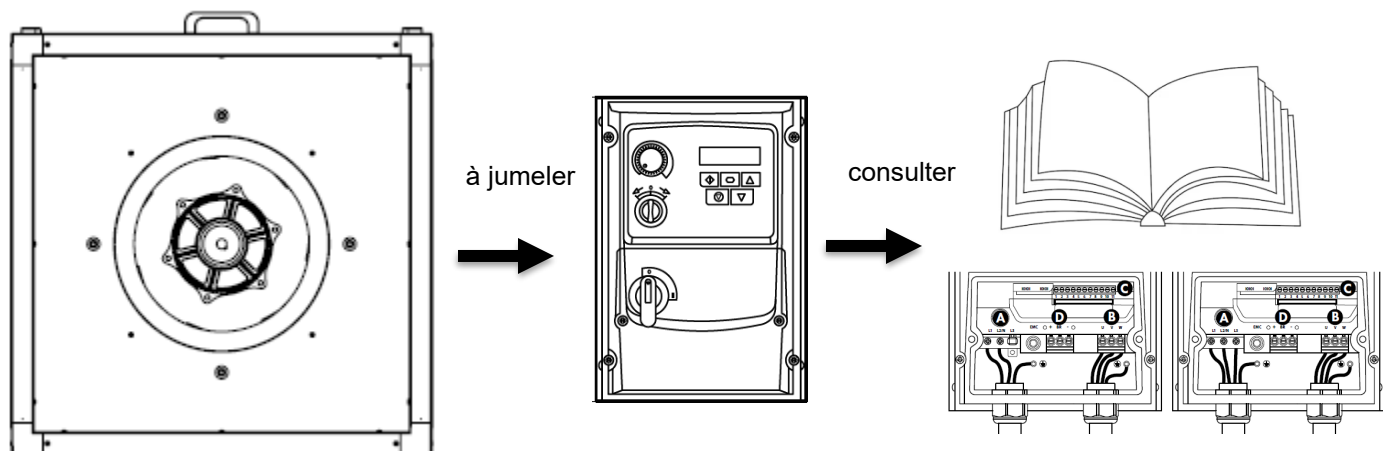
PORTÉE DU DOCUMENT

Ce document est un manuel technique avec une séquence visuelle rapide pour les installateurs qualifiés. Il ne remplace pas le manuel complet, la déclaration CE, le schéma électrique de l'onduleur ou les vérifications réglementaires du système final.

Séquence rapide en 8 étapes

Étape	Action	OK
1	Vérifiez le contenu, les plaques et l'intégrité de l'emballage	[]
2	Fixez le caisson sans déformer la structure	[]
3	Connectez les canaux d'air aux points prévus	[]
4	Installez l'onduleur vertical avec un espace de ventilation	[]
5	Reliez le disperseur de terre, l'alimentation et le moteur selon le schéma de l'onduleur.	[]
6	Première mise en marche : vérifiez la rotation de la turbine	[]
7	Mesurez le courant et contrôlez les bruits et les vibrations	[]
8	Rédigez la liste de contrôle finale et remettez la documentation	[]

1. Contenu et contrôles initiaux



Unité VDI EC

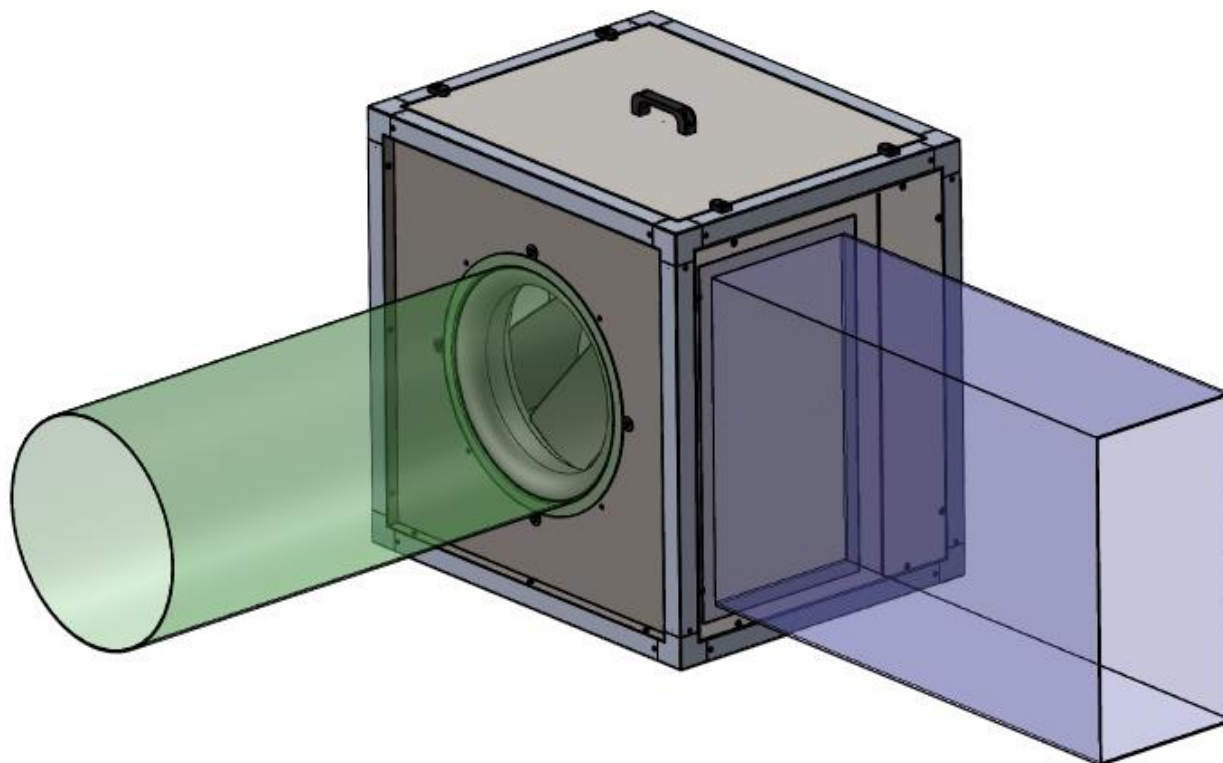
Onduleur jumelé (étiquette correspondante)

Manuel onduleur et schéma électrique

Vérifiez que le modèle du ventilateur et de l'onduleur sont correctement assortis à l'aide des étiquettes correspondantes. Contrôlez qu'il n'y a pas de dommages de transport. Conservez à portée de main le manuel de l'onduleur et le schéma électrique spécifique.

ATTENTION : Ne mettez pas en service des produits endommagés ou avec des onduleurs non correctement jumelés.

2. Branchements canalisations/canaux

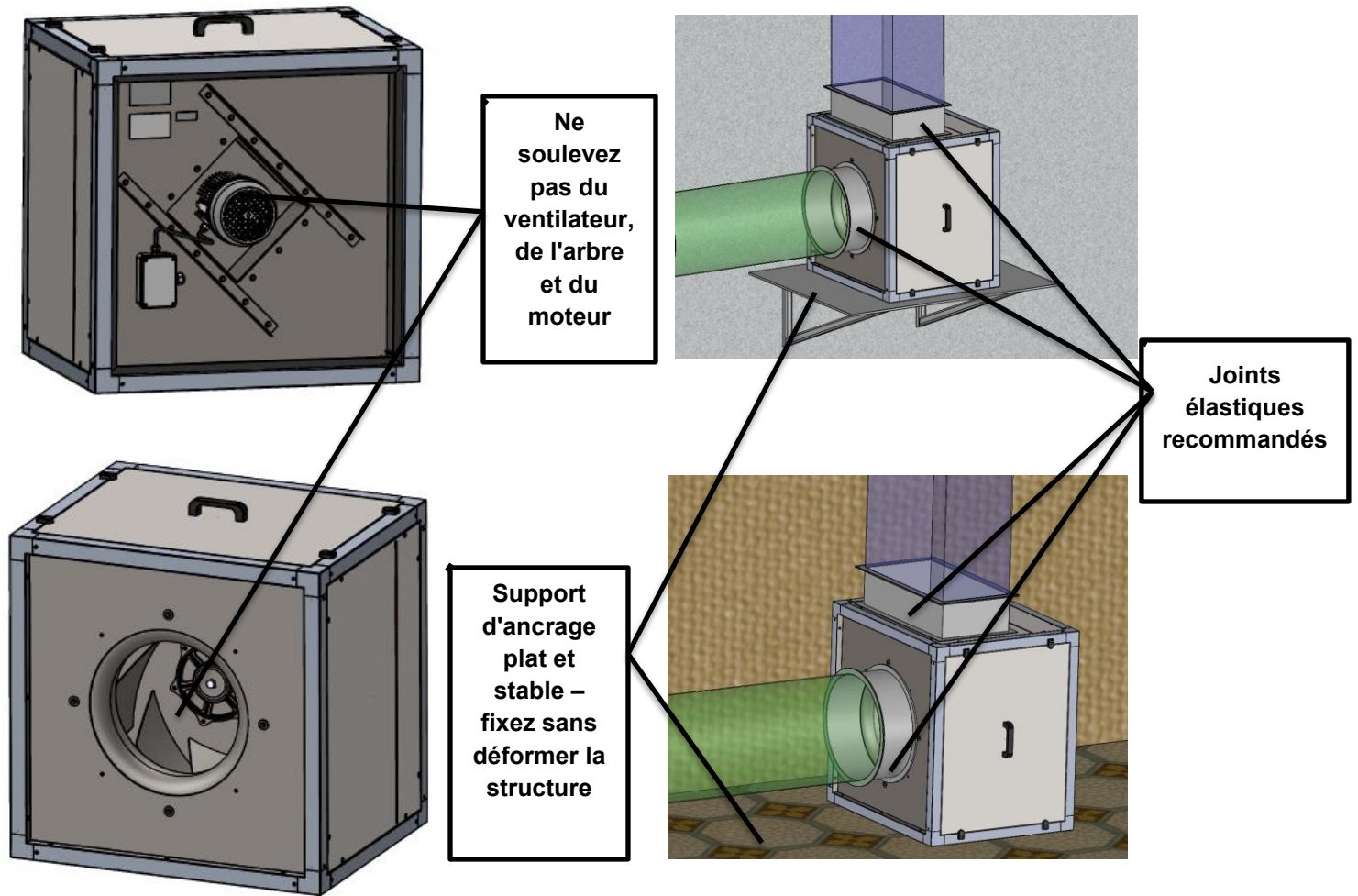


Canal d'aspiration connecté à l'embout frontal	VDI EC	Canal d'extraction sur le panneau latéral, dans la zone délimitée. (ne percez pas en dehors de la zone indiquée)
--	--------	--

Raccordez le canal d'aspiration sur l'embout frontal. Raccordez le canal d'extraction sur le panneau latéral, uniquement dans la zone indiquée/délimitée sur le produit.

ATTENTION : Ne percez pas ou ne connectez pas les canaux en dehors des zones prévues à cet effet.

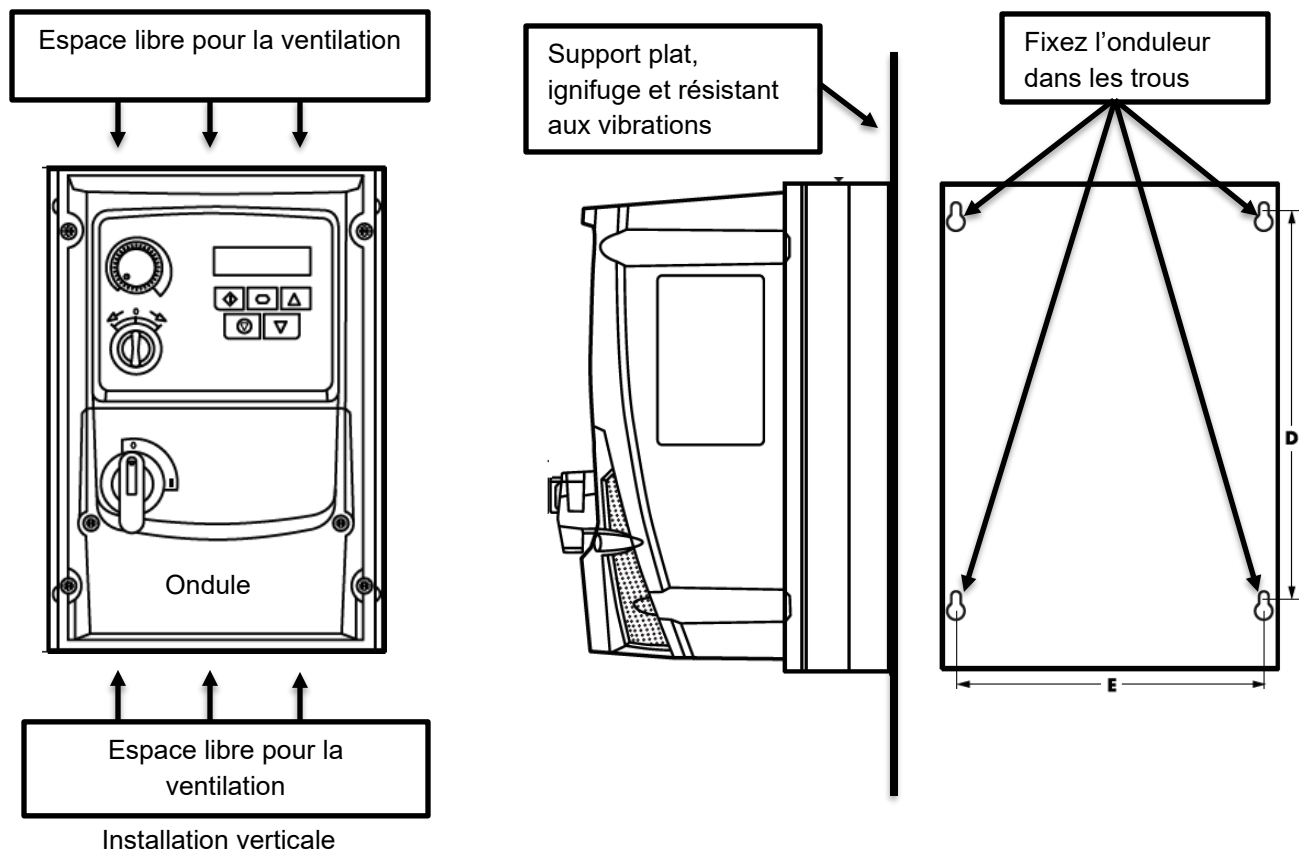
3. Fixation mécanique



Fixez l'unité au support sans créer de tensions ou de déformations. Utilisez un équipement adapté au poids. Si possible, utilisez des joints élastiques pour réduire la transmission des vibrations.

ATTENTION : Ne soulevez pas en s'appuyant sur le ventilateur, l'arbre et le moteur.

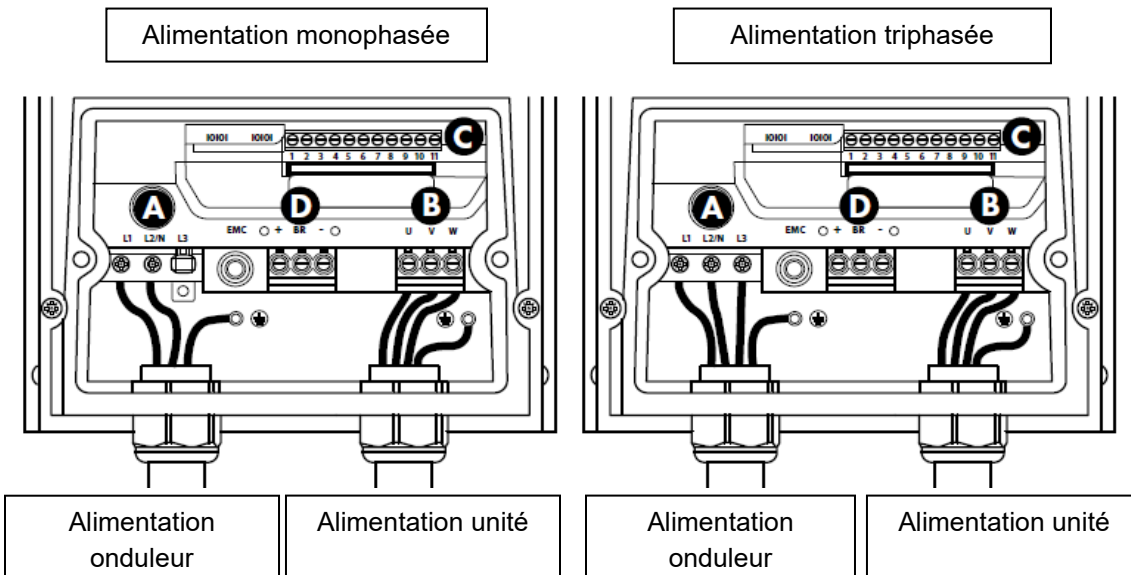
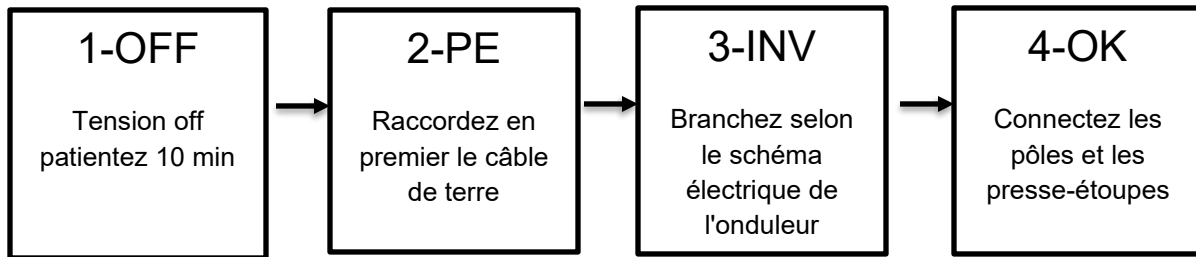
4. Montage de l'onduleur



Installez l'onduleur en position verticale, sur une surface plane, ignifuge et résistante aux vibrations. Laissez libre l'espace de ventilation. Ne placez pas de matériaux inflammables à proximité de l'onduleur.

ATTENTION : L'onduleur doit rester associé à l'unité prévue. Il ne doit pas être échangé avec d'autres unités ou d'autres onduleurs, car chaque combinaison a été testée, configurée et soumise à la procédure de tuning.

5. Branchements électriques



Ex : Alimentation monophasée

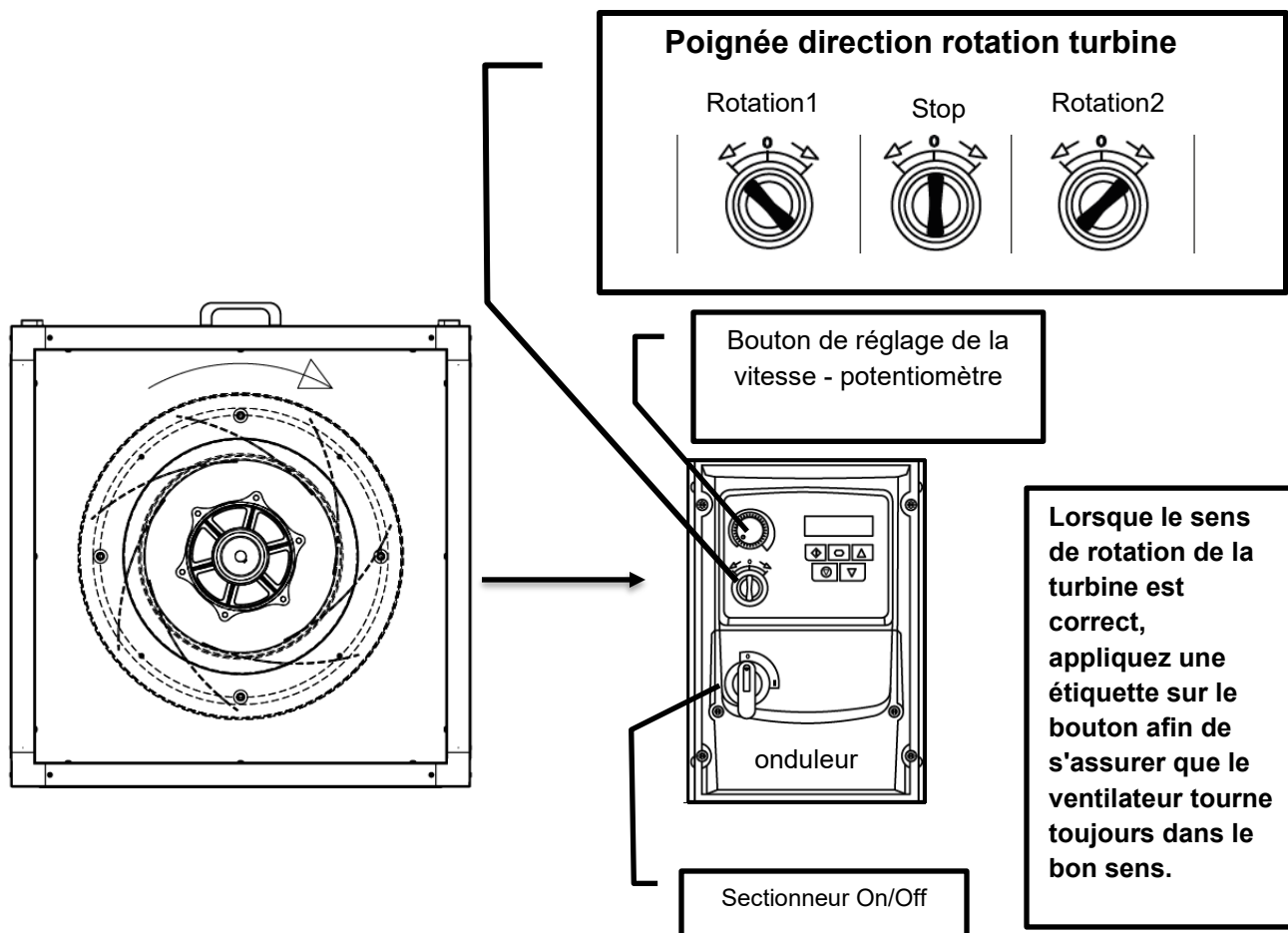


Ex : Alimentation triphasée

Séquence minimale : 1) coupez la tension ; 2) patientez au moins 10 minutes ; 3) connectez PE/terre en premier ; 4) connectez le moteur et l'alimentation en suivant le schéma de l'onduleur ; 5) vérifiez le presse-étoupe, la polarité, les protections et l'environnement sec.

ATTENTION : Raccordements électriques effectués uniquement par un personnel qualifié. Utilisez des sections de câble et des protections adaptées au modèle et au système.

6. Premier allumage et rotation



Clavier – Fonction et contrôle des touches

L'actionnement est configuré et contrôlé à l'aide du clavier et de l'écran.

	START	En mode clavier, il sert à démarrer un actionnement à l'arrêt ou à inverser le sens de rotation, si le mode clavier bidirectionnel est activé.
	UP	Il sert à augmenter la vitesse en mode temps réel ou à augmenter les valeurs des paramètres en mode modification.

	DOWN	Sert à réduire la vitesse en mode temps réel ou à réduire les valeurs des paramètres en mode modification.
	NAVIGATE	Il affiche des informations en temps réel, permet d'entrer et de sortir du mode de modification des paramètres et stocke les modifications dans les paramètres.
	RESET / STOP	Il permet de redémarrer une action bloquée. En mode clavier, il est utilisé pour arrêter un actionnement en marche.

<p>Maintenez la touche Naviguer enfoncée pendant plus de 2 secondes.</p>	<p>Sélectionnez le paramètre souhaité avec les touches Up et Down.</p>	<p>Appuyez sur Naviguer pendant moins de 1 seconde.</p>	<p>Modifiez la valeur à l'aide des touches Up et Down.</p>	<p>Appuyez sur Naviguer pendant moins de 1 seconde pour revenir au menu des paramètres</p>	<p>Appuyez sur Naviguer pendant plus de 2 secondes pour revenir au mode de fonctionnement normal.</p>

Avant le démarrage, vérifiez qu'il n'y a pas d'objets à l'intérieur de l'unité ou de la conduite. Alimenter l'onduleur en tournant le bouton du sectionneur. Ensuite, déplacez le bouton de direction de la turbine de la position **STOP** à la position correspondant au bon sens de rotation. Assurez-vous également que le potentiomètre de réglage de la vitesse n'est pas réglé sur zéro.

Après un bref démarrage, vérifiez que le sens de rotation de la turbine correspond à la flèche présente sur la turbine. Si nécessaire, inversez le sens de rotation en agissant sur le bouton de direction de l'onduleur. Appliquez ensuite une étiquette pour signaler clairement la position correcte du bouton.

Si, à la fin de cette procédure, la turbine ne démarre pas, vérifiez à nouveau les opérations effectuées et vérifiez les branchements électriques. Si aucune anomalie n'est détectée, effectuez la procédure d'auto-tuning en suivant les indications reportées dans le manuel de l'onduleur, à l'aide de la commande **P-52 = 1**. Les boutons à utiliser sont présentés dans le tableau précédent. Placez le bouton de direction sur **STOP**. Appuyez sur la touche **Naviguer**, sélectionnez le paramètre **P-52**, accédez au paramètre en appuyant à nouveau sur **Naviguer** et définissez la valeur **1**. Appuyez ensuite sur la touche **Naviguer** pendant environ 2 secondes pour démarrer l'auto-tuning et revenir au mode de fonctionnement normal.

À la fin de l'autotuning, répétez la procédure d'allumage.

Après chaque redémarrage de l'onduleur, remettez la manette de rotation sur la position **STOP**. Une fois la tension donnée, tournez à nouveau le bouton dans le sens correct précédemment identifié.

ATTENTION : Ne continuez pas si le sens de rotation est erroné, si des bruits anormaux apparaissent ou si le courant dépasse la valeur de la plaque d'immatriculation.

7. Contrôle final

Liste de contrôle finale

- Canaux fixés et sans déformation
- Onduleur vertical et associé au ventilateur
- Disperseur de terre connectée et câblage vérifié
- Aucun objet à l'intérieur du caisson ou du conduit
- Rotation correcte et courant en dessous des valeurs de plaque d'immatriculation
- Aucun bruit ou vibration anormale.

À régime stable, mesurez le courant électrique et comparez-le à la valeur maximale sur l'étiquette. Contrôlez les vibrations, le bruit, les fixations mécaniques et la fermeture des panneaux.

ATTENTION : En cas de surintensité, éteignez immédiatement et vérifiez le câblage, les conduites et les conditions de travail.

Conseils pour l'installateur : Erreurs courantes à éviter

Erreur	Correction
Onduleur échangé entre deux unités	Vérifiez toujours les étiquettes de correspondance onduleur/unité.
Raccordement de l'air sur le mauvais côté	Aspiration sur l'embout frontal ; extraction sur le panneau latéral, dans la zone délimitée.
Onduleur monté horizontalement ou sans air	Montez verticalement et laissez les espaces de ventilation libres.
Rotation non vérifiée	Vérifiez toujours la flèche sur la turbine pendant le test.
Entretien sans attente après l'arrêt	Coupez l'alimentation et patientez au moins 10 minutes avant d'intervenir sur les contacts électriques.

Remarque :

Conservez le manuel complet comme document de référence principal pour les informations relatives à la sécurité, à l'utilisation prévue, à la maintenance, à la recherche de pannes, aux pièces de rechange et à la déclaration CE.



GGM Gastro International GmbH
Weinerpark 16
D-48607 Ochtrup

www.ggmgaastro.com info@ggmgaastro.com
+49 2553 7220 0